

# OPEN CHUNG-ANG UNIV. YOUR FUTURE

YEAR 2026 SEPTEMBER 09

## 2026年度 秋季中央大学研究生院 外国人招生简章

2026학년도 하반기(9월 입학)  
일반대학원 외국인전형 모집요강





---

**PART 1. 外国人招生简章**

---

1. 2026年度秋季外国人招生简章	8
01 招生院系	8
02 申请资格	12
03 申请日程和申请注意事项	13
04 申请材料	16
05 审核方法	18
06 合格者选定	18
<hr/>	
2. 外国人专型学费和奖学金	19
01 2026学年学费	19
02 退款规定	19
03 外国人奖学金	20
04 CAYSS理工科外国人奖学金	21
05 BK21奖学金	22
<hr/>	
3. 合格者D-2签证申请	23
01 D-2签证申请	23
<hr/>	
4. 标准入学许可书申请	24
01 标准入学许可书申请	24
02 必需材料	24
<hr/>	
5. 附录	25
01 成绩百分比换算基准	25
02 认证材料注意事项	26

---

---

**PART 2. 大学生活指南**

---

1. 大学生活相关咨询	28
01 行政部门	28
02 学科（入学，学业相关咨询）	30
<hr/>	
2. 生活馆（宿舍）指南	34
01 首尔校区 生活馆	34
02 达芬奇校区 生活馆	36
<hr/>	
3. 校园指南	38

---

# THE GLOBAL



## 在中央大学迎接新的挑战吧！

中央大学以开放的世界观为基础，致力于培养具有民族和人类共同繁荣意识，兼具社会领袖素养与国家发展所需专业知识的人才。

仁川机场



中央大学

## 2024 ACHIEVEMENTS

### 成果评价

大学创新项目  
最优等级

**260** 亿韩元

### 研究经费承揽

连续两年  
综合类私立大学

达成第 **5** 位

### 全球研究

科学技术信息通信部  
基础研究室项目

承揽 **68** 亿韩元

### 特色化项目

连续8年  
ICT中心培育支援

**150** 亿韩元

### 应对气候危机

气候变化中心评估  
首尔地区

达成第 **1** 位

### BK21项目

3年内  
18个项目入选

第 **6** 位 (全国)

### 专业资格考试

律师考试合格率全国第3位  
CPA考试10年期间

**816** 人合格

### 合作研究

与政府出资研究机构签订协议  
并达成多项优秀成果

**优秀** 成果

# CREATIVE LEADER



达芬奇校区 安城

00

# 2026年度秋季申请流程 及申请资格

## Fall Semester 2026 Graduate School Admission Overview

### 01 研究生院入学申请流程



### 02 2026年度秋季学期变更事项 - 学科, 细分专业及面试事项

区分	学科	变更事项
新增学科	全球创意艺术	艺术类 协同课程 新增学科 加入作品集相关要求
新增细分专业	智能型能源产业融合	新增 减塑特性化循环技术 细分专业
	经济	新增 应用经济 细分专业
停止招生 细分专业	教育	停招 教育政策行政 细分专业
面试变更事项	机械工程	口述考试内容变更 改为从四大力学(固体力学、动力学、热力学、流体力学), 工业数学, 共5个科目中选取1门(删除物理)

### 03 2026年度秋季学期变更事项 - TOEFL iBT 新版分数

学科	变更事项
可用英语成绩报名的学科: 人文仅限 (贸易物流学科-国际物流专业) 及自然、工学、医学类全学科	- 报名资格: TOEFL iBT 71分 或 3.5分 (2026.1.21. 之后的成绩)



## 04 审核方法

选拔类别	招生学科	评价方法	选拔方法及其权重比例
外国人招生	非实技考试学科	统一考核	材料审核 100分 + 面试 100分
	实技考试学科	统一考核	材料审核 50分 + 面试 50分 + 实技考试 100分

## 05 申请日程表

项目	日期
提交申请	2026. 4. 24. (周五) 10:00 ~ 5. 13. (周三) 23:59
材料提交期限	2026. 5. 14. (周四) 截止
电话面试 (国外居住者)	2026. 6. 1. (周一) ~ 2026. 6. 6. (周六) [人文·社会/音乐]
	2026. 6. 8. (周一) ~ 2026. 6. 13. (周六) [自然/工学/医学/艺术]
现场面试 (包括技能考试)	2026. 6. 6. (周六) [人文·社会/音乐]
	2026. 6. 13. (周六) [自然/工学/医学/艺术]
	实施技能考试学科: 音乐(硕士, 博士), 韩国音乐(硕士), 舞蹈(实技)(硕士)
合格者公布	2026. 7. 2. (周四) 预计

## 06 缴费日程

项目	时间	备注
人民币学费缴纳	2026年 7月 中旬	* 线上人民币缴纳 (只适用中国居住者) 缴纳方法在国际处官网通知( <a href="http://oia.cau.ac.kr">http://oia.cau.ac.kr</a> ) ▶ 确认公告
学费缴纳	2026年 7月 中旬	* 人民币缴纳者除外 访问友利银行全国各个分行进行缴纳或账户转账, 手机银行, 智能手机银行, 汇款等。

※ 详细日程预计在本校国际处官网发布

招生简章有韩文版和其它多语言版本, 如出现韩文版内容和其它语言的内容不一致的情况, 优先以韩文版内容为准。

01

# 2026年度秋季 外国人招生简章

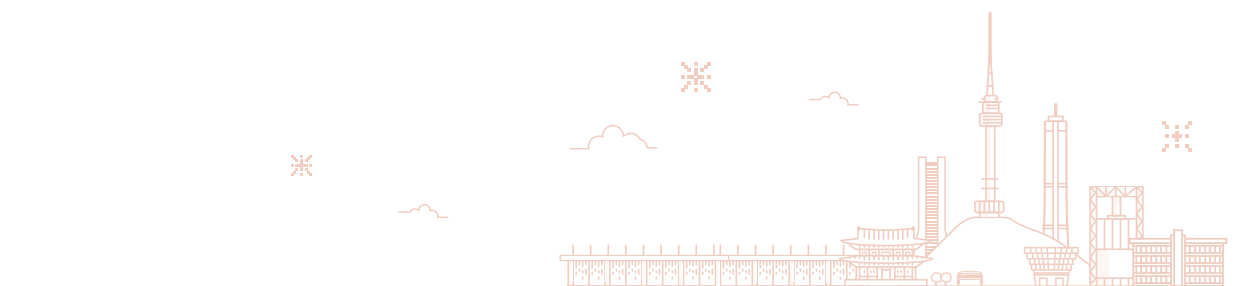
Admission Guide for Fall semester 2026

01

招生院系

院系	课程	学科	细分专业	学位课程			备注	
				硕士	博士	硕博 连读		
人文 · 社会 (首尔)	一般 课程	国语国文	国语学, 古典文学, 现代文学, 韩国语教育学, 人文融合内容咨询	○	○	○		
		英语英文	英语学, 英国文学, 文学治愈商谈, 文化多样性	○	○	○		
		欧洲 文化	德语德文	德国文学, 文化评论	○	○	○	
			法语法文	法语学, 法国文学	○	○	○	
		日语日文	日语学, 日本文学, 日本文化	○	○	○		
		心理	心理学	○	○	○	统计, 英语考试	
		哲学	东洋哲学, 西洋哲学, 艺术哲学 (博士)	○	○	○		
		历史	韩国历史, 东洋历史, 西洋历史	○	○	○		
		文献 情报	文献情报	资料组织, 文献学, 情报学	○	○	×	
			记录管理	记录管理学	○	○	×	
		*教育	教育工学, 教育咨询, 终身教育, 教育心理, 教育测量与评价	○	○	○		
		幼儿教育	幼儿教育	○	○	×		
		英语教育	第2语言学习, 教育课程与评价, 早期英语教育, 网络教学语言教育	○	○	○		
		体育	体育文化, 体育社会心理学, 幼儿青少年体育教育, **休闲体育产业经营, 体育医科学	○	○	○		
		法学	宪法, 行政法, 刑事法, 国际法, 民事法, 商法, 社会法, 基础法	○	○	○		
		政治·国际	韩国政治, 国际政治, 比较与地域研究	○	○	○		
		行政	行政学	○	○	○		
		*经济	经济分析, 政策分析, 应用经济	○	○	○		
		经营	人事/组织, 战略/国际经营, 财务学, ISOM/Business Analytics, 市场营销	○	○	○	统计, 韩语考试	
		贸易物流	贸易, 国际物流	○	○	○		
		会计	会计学	○	○	○		
		*社会福利	社会福利实践, 社会服务, 社会政策	○	○	×	英语考试	
		大众传媒	大众传媒	○	○	×	博士   专业考试 英语考试	
		广告宣传	广告学, 宣传学	○	○	○		
		城市规划·不动产	城市规划, 不动产	○	○	○		
		社会	社会学	○	○	×	英语考试	
		统计与数据科学	统计学	○	○	○	数理统计考试	
		体育科学	体育运动心理与咨询, 体育产业与经营, 体育文化与休闲, 体育教练与培训, 体育生理与康复学, 体育信息科技	○	○	×		

\*标记学科为4阶段BK21选定学科



院系	课程	学科	细分专业	学位课程			备注	
				硕士	博士	硕博 连读		
人文· 社会 (首尔)	协同 课程	儿童青少年	青少年, 儿童, 家庭	○	○	X		
		文化财产	民俗学, 博物馆学, 文化遗产分析保护学, 数字文化遗产	○	○	○		
		东北亚	中国地域	中国语文学, 中国政治经济, 中国文化产业	○	○	○	
			俄罗斯文化	俄罗斯文化	○	○	○	
			北韩开发协力	北韩开发协力	○	○	○	
		文化研究	文化理论, 文化企划	○	○	X		
		文化艺术经营	公演经营, 城市文化经营, 内容资讯经营	○	○	○		
		德国欧洲	德国欧洲学	○	○	X		
		融合安全	产业安全管理, 产业安全技术, 个人情报保护	○	○	○		
		人力资源开发	人力资源开发	X	○	X		
		创业	创业经营, 创业咨询	X	○	X		
		议会	议会学	○	○	○		
ICT安全	ICT安全	○	○	X				
自然 (首尔)	一般 课程	*物理	固体物理学, 天体物理学, 粒子物理学, 光学, 等离子体物理学	○	○	○		
		*化学	物理化学, 有机化学, 无机化学, 分析化学, 生化学, 生物物理与光化学	○	○	○		
		*生命科学	细胞生理学, 分子生物学, 环境系统生物学	○	○	○		
		数学	分析学, 代数学, 拓扑几何学, 概率论, 应用数学	○	○	○		
		护理	护理学 ※ 硕博连读课程只限入学后可全日制就读的(未就业)学生申请	○	○	○		
		药学	保健社会临床药学, 生命药科学, 医药科学, 制药科学	○	○	○		
	*国际创新新药	国际创新新药	○	○	○			
协同 课程	制药生物健康产业	国际营销, 医药品许可, 医药品经济性评价, 制药技术经营	○	X	X			
自然 (达芬奇)	一般 课程	*系统生命工学	系统生命工学	○	○	○		
		*动物生命工学	动物生命工学, 动物材料工学, 动物营养与行动福祉学	○	○	○		
		*食品生命工学	食品安全系统工学, 融复合食品生命材料	○	○	○		
		植物生命工学	天然物质新素材, 植物分子育种, 生理与病理	○	○	○		
		食品营养学	营养科学, 食品科学	○	○	○		
		食品安全监管科学	食品安全监管科学	○	○	○		
医学 (首尔)	一般 课程	医学	解剖学、生理学、生化学、病理学、药理学、微生物学、预防医学、环境生物学、医科学、内科学、外科学、妇产科学、少儿青少年科学、精神健康医学、整形外科学、神经外科学、整容外科学、胸部外科学、麻醉镇痛医学、神经科学、皮肤科学、泌尿科学、眼科学、耳鼻喉科学、影像医学、诊断检查医学、物理疗法医学、应急医学、牙医学、家庭医学、医学教育学、医疗人工智能学 ※ 硕博连读课程只限入学后可全日制就读的(未就业)学生申请	○	○	○		

\*标记学科为4阶段BK21选定学科

\*自然/工学/医学类专业中, 部分专业可能要求以英语撰写毕业论文, 详细事项请确认各学科规定。



## 01

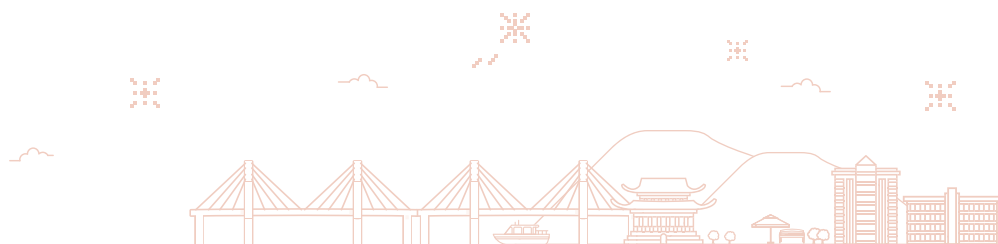
## 招生院系

院系	课程	学科	细分专业	学位课程			备注	
				硕士	博士	硕博连读		
工学 (首尔)	一般课程	土木工程	土木工程	结构工学, 地面工程, 环境工学, 交通工学, 水资源与海岸工学, 建设事业管理	○	○	○	
			城市工程	城市工程	○	○	○	
		建筑	建筑理论与设计, 城市与园区设计, 环保建筑	○	○	○	作品集	
		*化学工学	化学工学	○	○	○		
		*机械工程	热/流体/能源, 固体/材料, 设计/生产, 系统/控制, 机器人融合	○	○	○	口述考试 <sup>1)</sup>	
		电子电气工学	电子电气工学	○	○	○		
		*计算机科学与工程	系统软件, 应用软件, 大数据, 网络物理系统	○	○	○		
		建筑工程	建筑施工与建设管理, 建筑构造, 建筑设备与能源	○	○	○		
		整合工学	纳米工学, 生物医学工程	○	○	○		
		*能源系统工学	机械能源, 电气能源, 原子核能源	○	○	○		
	*智能型能源产业融合	AI/IoT/大数据基础能源新兴产业, 能源新材料与工程, 可再生能源与清洁火力, 智能能源交易与经营, 智能能源城市及零能源基础设施, 智能能源转换服务与智能(Smart Grid), 显示材料与部件, 减塑特性化循环技术	○	○	○			
	人工智能 (Artificial Intelligence)	AI核心, AI应用	○	○	○			
	协同课程	机械系统工程	热/流体/能源, 固体/材料, 电气/电子, 土木/建筑	○	×	×		
		*智慧城市 (Smart Cities)	智慧规划, 智慧基础设施, 智慧出行, 智慧统计与数据科学	○	○	○		
尖端材料零部件学科		尖端材料	○	○	○			
*智能型半导体工程		智能型半导体工程	○	○	○			
艺术 (首尔)	一般课程	韩国音乐理论	音乐学	西洋音乐理论	×	○	×	
			韩国音乐	韩国音乐理论	×	○	×	
		韩国音乐	声乐, 器乐, 作曲, 指挥, 理论, 音乐剧, 打击乐	○	×	×	实技考试	
	造型艺术	西洋画	西洋画	○	×	×	作品集	
		韩国画	韩国画	○	×	×	作品集	
		摄影	纪实摄影, 应用摄影	○	×	×	作品集	
		雕塑	雕塑	○	×	×	作品集	
艺术学	艺术学(硕士) ※ 博士课程开设于协同课程艺术学科	○	×	×				

1) 面试时, 从四大力学(固体力学、动力学、热力学、流体力学), 工业数学, 共5个科目中选取1门进行现场口试作答。

\*标记学科为4阶段BK21选定学科

\*自然/工学/医学类专业中, 部分专业可能要求以英语撰写毕业论文, 详细事项请确认各学科规定。



院系	课程	学科	细分专业	学位课程			备注	
				硕士	博士	硕博连读		
艺术 (首尔)	一般课程	设计	视觉设计	视觉设计	○	○	○	作品集
			产业设计	产业设计	○	○	○	作品集
			空间设计	空间设计	○	○	○	作品集
			工艺设计	工艺设计	○	○	○	作品集
		时装	时装设计, 时装产业	×	○	×		
	时装	时装设计, 时装产业 ※ 博士课程开设在设计系	○	×	×			
	公演艺术	戏剧	戏剧学, 表演, 导演	○	○ (仅戏剧学)	×		
		空间演出	公演影像设计	○	×	×	作品集	
		舞蹈	舞蹈学	○	○	○		
	协同课程	艺术学	艺术理论、艺术产品	×	○	×		
文艺创作		形象内容、故事内容、文艺评论	○	○	×	作品集		
艺术 (达芬奇)	一般课程	舞蹈(实技)	现代舞、芭蕾、韩国舞	○	○	×	硕士 实技考试 博士 作品集	
				音乐	管弦乐, 声乐, 作曲, 指挥, 钢琴演奏, 钢琴教育, 钢琴伴奏, 影视音乐	○	×	×
		创作(作曲, 影视音乐) 演奏(管弦乐, 钢琴, 声乐, 打击乐, 指挥)	×		○	×		
	协同课程	新媒体艺术	创作媒体艺术、实用媒体艺术	○	×	×	作品集或研究计划书	
		全球创意艺术	全球创意艺术(内容创作, 网剧制片, 实用音乐声乐, 实用音乐 器乐、游戏, 动画与互动)	○	×	×	作品集+ 包含自我介绍的研究计划书	

### ※ 课程年限

区分	硕士学位课程	博士学位课程	硕博连读课程
大学院	2年	2年	4年
舞蹈学科(实技)	2.5年	2.5年	-

※ 舞蹈学科(实技)是根据实技课程运营的,适用于另外的实行细则。



## 02

## 申请资格

区分	申请资格	
国籍	外国人	申请人本人及其父母均持非韩国国籍
	小, 初, 高, 大学 教育课程全部在 外国进修的外国人	小学·中学·高中·大学 (共16年) 教育课程全部在外国(非韩国)进修的外国人
学位	硕士/ 硕博连读	① 学士学位取得(预取得)者 ② 不受本人在本科及研究生期间所读专业的限制, 可任意申请专业 ※ 但是, 舞蹈学科(实技)必须是进修舞蹈专业的学生才可以申请 ③ 毕业预定者仅限于2026年8月31日以前可取得学位者.
	博士	① 硕士学位取得(预取得)者 ② 不受本人在研究生期间所读专业的限制, 可任意申请专业 ※ 但是, 舞蹈学科(实技)必须是进修舞蹈专业的学生才可以申请 ③ 毕业预定者仅限于2026年8月31日以前可取得学位者
语言	- 韩国语 (TOPIK, TOPIK IBT) 3级及以上持有者。 ※ 体育科学和舞蹈(实技)学科的情况: 韩国语能力考试(TOPIK) 2级及以上可以报名, 但入学后一年内必须在本校韩国语教育院进修300小时以上的韩语课程。	
	- 英语 TOEFL iBT 71 或 3.5 (2026.1.21之后的成绩单), IELTS 5.5, CEFR B2, TEPS 600分, TOEIC 800分或者与此相对应的国际 公认和民间英语能力评价考试分数持有者 ※ 可用英语成绩报名的学科: 人文(贸易物流学科 国际物流专业), 自然、工学、医学学科	
	- 免除对象 通过其他证明材料可证明与以上基准相应的语言能力者 ① 在英语圈国家中修完本科、硕士、博士课程的外国人 * 英语圈国家中英语为母语的国家: 新西兰、美国、爱尔兰、英国、加拿大、澳洲 * 可用英语成绩报名的学科: 人文(贸易物流学科 国际物流专业), 自然、工学、医学 学科 ② 韩国国内教育国际化能力认证四年制一般大学(韩国)附属韩国语教育院4级以上结业者, 5级以上课程在学者 (参考韩文版招生简章33页, 韩国国内教育国际化能力认证大学名单) ※ 根据各大学的韩国语教育课程的运营状况会产生变动 ③ 国外大学韩语专业(预)毕业生 ④ 韩国国内4年制大学本科及硕士毕业生 ⑤ 政府奖学金: 适用其他的报名资格 ⑥ 世宗学堂韩国语中级2课程以上结业者	

※ 在中国, 通过高等教育自学考试获得的学位不给予承认, 海外资格考试(美国, 加拿大的GED等)均不予以承认。

※ 申请资格注意事项

- 持有双重国籍者中如有韩国国籍者不可申请。
- 外国国籍取得者: 只有在小学入学前取得外国国籍的情况下才具有申请资格。  
(本人或者父母丧失韩国国籍的情况须另行提交证明材料: 居民登陆证注销, 除名等证明材料)
- 韩国语能力为基本的报名资格, 可以用英语成绩报名的学科单独标记。
- 在提交论文的前一个学期之内需取得TOPIK4级, 及以上(除自然, 工学, 医学系列)
- 提交材料时需提交在有效期内的TOPIK或者英语公认成绩单原件。报名时, 必须先提交满足申请资格的语言成绩单原件。  
若报名时, 无法满足最低语言成绩标准, 则不可申请。



## 03 申请日程表和申请注意事项

### 1) 申请日程表

项目	日期	备注
提交申请	2026. 4. 24. (周五) 10:00 ~ 5.13. (周三) 23:59	- 报名网站 ( <a href="http://uwayapply.com">http://uwayapply.com</a> ) - 或者国际处网站→入学通知事项 <a href="http://oia.cau.ac.kr">http://oia.cau.ac.kr</a> (网络申请)
材料提交期限	2026. 5. 14.(周四)截止	- 访问或邮寄 - 请参考申请材料目录 - 邮寄提交时, 截止日期可认证到邮戳发送日期
电话面试 (国外居住者)	2026. 6. 1. (周一) ~ 2026. 6. 6. (周六) [人文·社会/音乐]	- 电话面试具体日程与时间各学科将另行通知 - 仅限于居住于国外的申请者, 请填写可联络的国外电话号码
	2026. 6. 8. (周一) ~ 2026. 6. 13. (周六) [自然/工学/医学/艺术]	
现场面试 (包括技能考试)	2026. 6. 6. (周六) [人文·社会/音乐]	- 面试具体日程与地点各学科将另行通知
	2026. 6. 13. (周六) [自然/工学/医学/艺术]	
实施技能考试学科: 音乐 (硕士, 博士), 韩国音乐 (硕士), 舞蹈 (实技)(硕士)		
合格者公布	2026. 7. 2. (周四) 预计	- 国际处网站 ( <a href="http://oia.cau.ac.kr">http://oia.cau.ac.kr</a> ) - 不再个别通知

### 03 申请日程表和申请注意事项

2) 报名日程: 2026. 4. 24. (周五) 10:00 ~ 5.13. (周三) 23:59 (网申期间可24小时报名)

#### 3) 报名方法



※ 缴纳报名费后无法修改或取消, 必须遵守指定接收代理机构提供的报名方法和注意事项。

※ 考试通知单打印后由考生保管, 在考试当天 (笔试和实技考试) 与身份证一同携带 (不需要单独提交)。



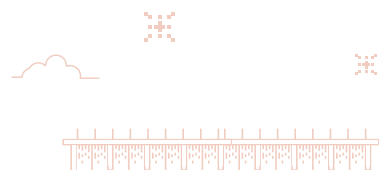
#### 4) 报名费

一般学科	实技考试学科
100,000韩元	130,000韩元

※ 实施技能考试的专业: 音乐 (硕士, 博士课程), 韩国音乐 (硕士课程), 舞蹈学科 (实技)(硕士课程)

#### 5) 报名注意事项

- 报名截止日期: 2026. 5.13. (周三) 23:59 (以指定接收代理机构的服务器时间为准)
  - ※ 由于在截止时间会有大量用户同时登录, 可能导致无法顺畅访问, 因此建议提前完成报名。
- 因申请书提交后不能修改, 请在报名费结算前确认修改的资料。
- 交完报名费之后, 将写有本人考号的入学申请书打印出来后, 才算作网络申请完毕。
- 网络申请时间截止之后入学申请书的内容不能再次修改, 也不能取消申请退还申请费。
- 网上申请后, 入学申请书和其他材料需要在指定日期之内提交到国际处, 否则按不合格处理。
- 申请时填写的邮箱地址, 电话等信息是与申请者取得联系的重要信息, 务必准确填写。
  - ※ 申请时间结束后, 如需修改个人联络信息, 请立即联系国际处。(gsadmin@cau.ac.kr)
- 个人信息, 校区, 申请种类, 申请学科, 专业等信息务必准确填写, 入学申请书和提交的材料与在网上输入的信息不相符时, 由于输入错误、内容遗落等发生的一切问题由申请人本人承担。
- 如在其他在线报名时出现问题, 请联系 uway apply 客服咨询 (1588-8988)。



## 04 申请材料

项目	学位课程			备注	
	硕士	博士	硕博 连读		
1	入学申请书	<input type="radio"/>	<input type="radio"/>	<input type="radio"/>	- 在线申请后 ( <a href="http://uwayapply.com">http://uwayapply.com</a> ) 打印并提交
2	学业计划书	<input type="radio"/>	<input type="radio"/>	<input type="radio"/>	- 本校规定样式
3	大学 毕业 (预定) 证明书	<input type="radio"/>		<input type="radio"/>	- <b>中国大学毕业生 (预) 毕业生:</b> 将毕业证原件公证后提交 (不承认韩国公证处) - <b>中国以外海外国家大学毕业生 (预) 毕业生:</b> 海牙认证 (Apostille) 或者领事认证后 提交 (请参考后边的材料提交注意事项) * <b>毕业预定者:</b> 取得学位后, 于开学前将毕业证公证后提交 没有在期限内提交材料者, 将给予不合格处理并不返还申请费用 * <b>韩国大学毕业生 (预) 毕业生:</b> 提交系统网络发放的具有签发号码的电子证明书
4	研究生 毕业 (预定) 证明书		<input type="radio"/>		
5	学位认证书	中国 大学	中国 大学	中国 大学	- <b>中国大学学位获得者:</b> 在下列机关办理学位认证书, 提交原件 (学位证复印件一起提交) (参考后边的材料提交注意事项) 中国教育部下属的学历·学位认证中心开具的学历·学位等认证报告书 (仅限在中国国内取得学历·学位者) (参考网址: <a href="http://www.chsi.com.cn">http://www.chsi.com.cn</a> ) * <b>毕业预定者:</b> 取得学位后, 于 <b>开学前</b> 将学位认证书提交 没有在期限内提交材料者, 将给予不合格处理并不返还申请费用
6	大学成绩单 (原件与复印件各1份)	<input type="radio"/>	<input type="radio"/>	<input type="radio"/>	- <b>中国大学毕业生 (预) 毕业生:</b> 一律将学校发放的中文成绩单原件去公 证处公证并翻译成英语或者韩语 (韩国公证所公证件不认可) - <b>中国以外海外国家大学毕业生 (预) 毕业生:</b> 海牙认证 (Apostille) 或者领事认证后提交 (请参考后边的材料提交注意事项) * 成绩单中需要有 <b>最终评分 (CGPA) 或百分比平均成绩才可以提交</b> * 百分比转化请参考GPA conversion table (25页) * 成绩单中没有标注满分基准 (如4.0, 4.3, 4.5等) 的情况, <b>一定要提交出身大学的满分基准证明书</b> - 没有CGPA或百分比成绩的成绩表, 在( <a href="http://www.wes.org/students/igpacalc.asp">http://www.wes.org/students/igpacalc.asp</a> or <a href="https://www.scholaro.com/">https://www.scholaro.com/</a> )换算, 成绩换算结果和输入 的每学年的成绩也需要打印并提交
7	研究生成绩单 (原件与复印件各1份)		<input type="radio"/>		
8	政府发行的学生和 父母的关系证明书	<input type="radio"/>	<input type="radio"/>	<input type="radio"/>	- 材料提交日三个月以内的公证件 例子) ※ 中国国籍: 亲属关系证明书公证件 ※ 日本国籍: 户籍藤本 ※ 美国国籍: 出生证明书等 - 除上述以外, 请另行咨询 (gsadmin@cau.ac.kr)
9	身份证复印件 (本人, 父亲, 母亲)	<input type="radio"/>	<input type="radio"/>	<input type="radio"/>	* 如父母当中一位过世或离婚, 还需提交死亡证明书或离婚证明书的证明一份 * 父母中一名是入籍者的情况, 请参考第18项16年教育课程 - 除上述以外, 请另行咨询 (gsadmin@cau.ac.kr)

共同  
材料



项目	学位课程			备注		
	硕士	博士	硕博连读			
10	导师推荐书2份		○		* 只限于博士课程 * 参照本校规定样式或者自由样式 * 硕士或者博士课程医学专业申请者， 必须提交中央大学专任教授或者学科长的推荐信	
11	研究业绩目录1份		○		- 只限于博士课程 - 参照本校规定样式或者自由样式	
12	研究业绩物		○		- 必须提交实物	
13	本人护照复印件	持有者	持有者	持有者		
14	本人外国人登陆证复印件 (前后两面复印)	持有者	持有者	持有者		
15	公认语言能力考试	相关者	相关者	相关者	- 提交有效期以内的语言证明书 * 有关本校韩语或者英语成绩基准，请参考12页	
16	学历调查同意书 (Degree Verification Form)	○	○	○	- 海外大学出身者提交 (中国或韩国大学毕业 (预定) 者无需提交) - 参照国际交流处主页/招生简章所提供的样式 ★ 只填写标注的部分, 毕业院校地址可用所在国语言填写	
17	作品集	相关者	相关者	相关者	※ 参考韩文版招生简章22页, 各学科作品集提交通知	
<b>父母入国籍者: 以下为 小学·初中·高中·大学(共16年)教育课程的追加材料</b>						
追加材料	18	小学·初中·高中 毕业证及成绩单	○	○	○	- 中国的学籍记录请提交中国公证处公证件 - 中国以外在海外小学·初中·高中毕业的学生需要提交海外认证或者领事认证的材料。(请参考材料提交的注意事项) * 学生本人和父母均为外国人可以不提交此材料

### ※ 材料邮寄地址如下

韩文地址	서울특별시 동작구 흑석로 84 중앙대학교 국제처(310관 210호) 대학원 외국인 입학담당자 앞(우 06974)
英文地址	Office of International Affairs, 2nd Floor, Room No. 210, Building No. 310, Chung-Ang University, 84 Heukseok-ro, Dongjak-gu, Seoul, Korea(zip code 06974) International Students Admission(Graduate School)

### ※ 注意事项

- 所有材料必须提交原件。
- 如果材料并非韩语或英语，必须翻译成韩语或英语进行翻译公证。
- 公证书必须到原件出国所在的国家认可的合法机关进行公证，不接受在韩国认证的公证书。
- 需在报名期间提交有效期之内的韩国语能力考试 (TOPIK/TOPIK IBT) 成绩单 (不存在条件报名制)。
- 如提交材料上的姓名不一致，须另行提交相关证明材料。
- 提交的材料一律不予返还。
- 如果提交的材料有误或不足，以及未按规定截止日期延迟提交的一切后果由申请者本人承担。
- 提交伪造材料或通过不正当的手段入学的情况一经发现将取消入学资格，取消合格。



## 05 审核方法

### 1) 非实技考试学科: 统一考核 (‘材料审核+面试’ 100%)

※ 以材料审核, 面试结果和其他语言、学业能力等为基础, 进行综合评价选拔。

类型	各个项目分数		总计
	材料审查	面试	
分数	100分	100分	200分
审核标准	① 学习计划书 ② 专业完成度及专业适合度 ③ 大学全学年成绩 ④ 大学院全学年成绩-博士 ⑤ 推荐信-博士 ⑥ 简历, 研究成果-博士 ※ ④, ⑤, ⑥项仅限于报名博士课程的人员	① 考察专业知识水平 ② 申请此学科的动机和毕业后的计划 ③ 学业能力 ④ 学科的个别要求事项	-
淘汰标准	不足60分	不足60分	-

※ **面试地点: 首尔校区 (但根据实情有可能变更)**

- 国外居住者将通过电话或ZOOM进行面试 (申请书上务必填写国家号码+可取得联系的联系电话)。
- 电话面试的内容将会被录音, 发现面试内容与事实不符或通过不正当方式入学时, 入学资格将会被取消。

### 2) 实技考试学科: 统一考核 (‘材料审核+面试+专业实技’ 100%)

区分	不同类型反映分数			综合
	材料审核	深层面试	专业实技	
分值	50分	50分	100分	200分
审查基准	同上	同上	实技考试	
科目淘汰基准	未达30分	未达30分	未达60分	-

※ **参考韩文版招生简章实技考试课题 (18-21页):** 音乐学科 (硕士, 博士), 韩国音乐学科 (硕士), 舞蹈学科 (实技)(硕士)  
 国外居住者可以通过提交作品集、视频、CD、录音带等代替技能考试。(但是必须在提交申请书之前与学科取得联系并得到学科同意)

## 06 合格者的选定

- ① 根据招生类别的总分决定合格者。缺席者 (包含部分缺席) 和各学科落选者 (材料审查, 深层面试 按照不合格处理)
- ② **文件记载事项及提交的材料被确认为伪造或未取得与志愿资格相关的学位的情况, 合格及入学均会被取消。**
- ③ 合格者在规定的登录期间内未登陆的情况下, 将取消合格资格。
- ④ 如果被拒发签证时, 会取消入学资格, 已经缴纳的登录金按照学校的返还基准予以退还。
- ⑤ 在招生简章中未明示的事项解释权归大学院委员会所有。

## 02

# 学费及退款规定 和奖学金

Tuition Fee and Scholarship

## 01

## 2026学年学费

(单位：韩元)

类别	注册费	学费（一学期）	合计
人文·社会	980,000	7,063,000	8,043,000
理学·体育·护理学		8,465,000	9,445,000
工学		9,616,000	10,596,000
艺能		9,485,000	10,465,000
艺能（文艺创作学）		8,276,000	9,256,000
药学		9,593,000	10,573,000
医学		11,252,000	12,232,000

※ 根据每年学费审议委员会制定的结果，学费会有上涨的可能。

## 02

## 退款规定

申请时间	归还金额	提交材料	提交处
学期开始前	学费/入学金 全额退还	- 提交放弃登录的文书（国际处官网） - 本人身份证 - 本人存折复印件	310馆210号 国际处
学期开始后	在校生标准适用 ※ <u>入学金不退还</u>	- 提交退学申请书（大学院官网-各种文书） - 写有本人名的存折复印件	学科长确认 302馆2楼 大学院行政室

※ 因为不正当入学在学期开始以后被取消入学的话，入学金及登陆金不予退还。



### 03 奖学金

区分	人文社会 / 艺术	自然/工学/医, 药学	备注
第一学期	大学院奖学金委员在满足下列条件的学生中 根据入学成绩和之前学校的成绩在预算范围内选拔		可于2026年7月5日(周日) 之前向本校提交新的包括 TOPIK在内的语言成绩, 以用于奖学金评定
	▶ 韩国语能力 (TOPIK, TOPIK IBT 6级) 或者 TOEFL iBT 91 / TOEIC 780分以上 / IELTS 6.5 以上 ⇨ 学费 100% ▶ 韩国语能力考试 (TOPIK, TOPIK IBT 5级) ⇨ 学费 70% ▶ 其他:入学成绩100分满分取得80分以上的学生 ⇨ 学费 50%	▶ 入学成绩换算成100满分 70分以上时 ⇨ 学费 100%	
第二学期	▶ 参照第三~四学期	▶ 100% 学费 (但, 平均绩点未滿3.3的除外)	
第三~四学期	▶ 上学期平均学分 4.3以上 : 减免学费50% 上学期平均学分 3.3 ~ 4.3以下 : 减免学费30% 上学期学分未滿 3.3 : 不提供奖学金 ▶ 进修学分最少为6学分		

\* 一个学期至少修满6个学分, 才有资格继续获得奖学金。

\* 如果前一个学期平均学分未滿3.3的话不能获得奖学金 (满分基准分数为4.5)

\* 以报名时所提交的语言成绩单原件为基准, 选拔第一学期语言优秀奖学金对象

2026年度秋季学期, 奖学金评定语言成绩单最晚可于2026年7月5日(周日)之前追加提交。

\* 并不是拥有获得奖学金资格的所有人都会获得奖学金, 而是在奖学金金额预算范围内通过大学院奖学金委员会最终审议决定获得人员数和奖学金金额的。

\* 全额奖学金获得者不能在第一个学期申请休学。

\* 如果第一学期没有通过, 则在第二学期申请后重新选拔。(在预算内进行选拔)

## 04 CAYSS 理工科外国人奖学金

## 1) 报名资格

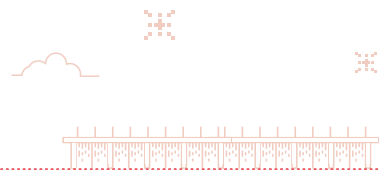
※ 需在报名时提交韩语或者英语国际认证语言成绩原件，语言成绩预获得者不能报名。

区分		报名资格
对象		优秀理工类专业大学院报名者，得到中央大学所属专任教师推荐者为CAYSS奖学金学生
韩语	至少满足其中一项标准的学生可以报名	TOPIK (IBT) 4级及以上持有者.
英语		TOEFL iBT 71 或 3.5 (2026.1.21之后的成绩单), IELTS 5.5, CEFR B2, TEPS 600分, TOEIC 800 或者与此相对应的国际公认和民间英语能力评价考试分数持有者.
免除对象		<p><b>通过其他证明材料可证明与以上基准相应的语言能力者</b></p> <p>① 在英语圈国家中修完本科、硕士、博士课程的外国人 * 英语圈国家中英语为母语的国家: 新西兰、美国、爱尔兰、英国、加拿大、澳洲 * 用英语成绩报名的学科: 自然、工学、医学 学科</p> <p>② 韩国国内教育国际化能力认证四年制一般大学(韩国)附属韩国语教育院4级以上结业者，5级以上课程在学者（参考韩文版招生简章33页，韩国国内教育国际化能力认证大学名单） ※ 根据各大学的韩国语教育课程的运营状况会产生变动</p> <p>③ 国外大学韩语专业（预）毕业生</p> <p>④ 韩国国内4年制大学本科及硕士毕业生</p> <p>⑤ 政府奖学金: 适用其他的报名资格</p> <p>⑥ 世宗学堂韩国语中级2课程以上结业者</p>
大学平均分		<p>最终学校 全学年 成绩平均分 (CGPA*) 以下条件中 至少满足于其中一个条件者 (请参考资料)</p> <p>- C.G.P.A.: 2.64/4.0, 2.80/4.3, 2.91/4.5, 3.23/5.0 以上或者百分制成绩在80分以上</p> <p>* CGPA (平均分数) : Cumulative Grade Point Average</p>

## 2) 入学程序



- ① 申请人需要自己联系本人想申请的领域，关心的研究领域的中央大学教授。通过邮件发送CAYSS申请书与简历、成绩、现在及过去指导教授的姓名以及研究成果。
- ② 中央大学教员将对对象学生推荐为CAYSS奖学金获得者，并上报给国际处。
- ③ 国际处会对申请者单独进行CAYSS奖学金申请方法指导。
- ④ 申请者需在正式外国人入学报名期间将申请书、附件材料、密封好的毕业大学指导教授的推荐信通过邮递方式交到国际处。



## 04 CAYSS 理工科外国人奖学金

### 3) 注意事项

- ① CAYSS入学后自退的情况时，奖学金将会被取消，根据学费缴纳规定可能会要求返还一部分学费。
  - ② CAYSS奖学金学生为全额奖学金，所以不能在第一个学期申请休学。
  - ③ CAYSS奖学金学生，在申请签证以及标准入学许可书时，需要提交生活费财政能力存款证明材料。
    - 生活费基准：15,000,000 韩元
    - 证明材料金额规定：在生活费基准上减去指导教授提供的研究费
      - 例1：一年获得900万韩元研究费时 → 提供600万韩元以上的存款证明
      - 例2：一年获得1,500万韩元研究费时 → 无需提供存款证明
- ※有关存款证明的其他内容请参考第24页

### 4) 奖学金支援内容

区分	内容	备注
对象	获得中央大学教授推荐的优秀理工科（自然、工科、药学、医学）留学生	* CAYSS推荐信
奖学金	- 四学期学费全免（包括入学费和申请费），硕博连读者八学期学费全免 - 研究室生活费补贴（每月最少50万），研究室的生活费补贴由教授支付	
受惠条件	- 大学院在校期间平均分均为3.5以上，提供四学期奖学金（硕博连读：八学期） - 每学期开始前需提交指导教授推荐书	未满足条件时，该学期的奖学金将被取消
CAYSS 毕业条件	硕士 毕业前单独或者与教授共同完成论文并向JCR投稿，毕业后1年之内刊登（包含刊登确定）。此项要求与毕业论文不同。	- 提交论文时未标明受资助情况的情况下，不予以承认论文刊登。 - 未达到论文发表条件时，将回收奖学金或不可毕业
	博士，硕博连读 毕业前作为主作者或通讯作者在JCR上发表一篇论文（包含刊登确定）。与毕业时的毕业论文不同。	

\* 奖学金支援人数以及支援金额均会在预算范围内，由大学院奖学金委员会最终审核决定。

## 05 BK21奖学金

区分	内容	备注
BK21 奖学金	以参与BK21项目指定学科的项目的研究生为对象 ※ BK21项目的运营情况发生变化时，可能会产生变动。	硕士：100万韩元（月） 博士：160万韩元（月）

## 03

合格者办理  
D-2签证

Students Visa(D-2) Information

## 01

## 合格者办理D-2签证

类别	在韩滞留学生	海外滞留学生
留学签证发放 申请所需材料	<ul style="list-style-type: none"> <li>- 申请书、护照、照片一张</li> <li>- 外国人登录证（只限持有者）</li> <li>- 住址证明文件</li> <li>- 标准入学许可书，中央大学营业执照</li> </ul>	<ul style="list-style-type: none"> <li>- 申请书、护照、照片1张</li> <li>- 标准入学许可书，中央大学营业执照 (国际处邮件发送)</li> </ul>

※ 根据本人滞留地情况，请务必事先向管辖地出入境外国人厅或当地驻外公馆咨询发放签证时所需的必要文件。

※ 根据学生本人情况，申请签证时，管辖地出入境外国人厅或当地驻外公馆可能会要求补充其他文件。

## 04

## 签证相关通知

Certificate of Admission

## 01 申请标准入学许可书

参照以合格者为对象发放的“合格者注意事项”文件，申请留学签证（D-2）标准入学许可书。

## 02 必需材料

## 1) 财政能力证明材料: 存款证明

类别	内容
提交材料	以标准入学许可书申请日为准，一个月（30天）内签发的本人或父母名义的银行存款证明原件
提交时间	仅限于合格者，在标准入学许可书申请期间内进行提交 *不需要在入学报名申请时提交
文件数量	原件1份，提交给学校
存款金额	20,000,000KRW / 16,000 USD / 110,000 CNY / 380,000,000 VND 以上
冻结期间 (在中国所在银行)	在中国所在银行发行存款证明，须满足银行存款冻结期限至少到2026年 10月 31日为止
注意事项	<ul style="list-style-type: none"> <li>提交标准可能会根据法务部出入境管理事务所的方针调整产生变动。</li> <li>想要变更在韩国滞留资格时，需要提交韩国银行发行本人名义的存款证明书</li> <li>出入境管理事务所或签证签发处有可能要求提供证明财政能力的追加材料</li> <li>所提交的存款证明根据法务部出入境的要求可能存在不予认可的情况</li> <li>在中国的银行发行的存款证明注意事项（地区银行、中小银行不予认可）               <ul style="list-style-type: none"> <li>- 存款证明的发行日、存款存入日以及冻结开始日的日期必须相同</li> <li>- 存款证明的到期日与存款到期日（冻结截止日）必须相同</li> <li>- 可随时取款的存款证明不予认可</li> </ul> </li> </ul>
非存款证明 提交对象	学费与生活费全部由大学或国家支援的奖学生不需要提交

## 2) 学历认证材料: 大学，研究生 毕业（预定）证明书

区分	申请材料	备注
硕士	大学毕业（预定）证明书	参考5.申请材料
硕博 连读		
博士	研究生毕业（预定）证明书	

## 05

## 附录

## Appendix

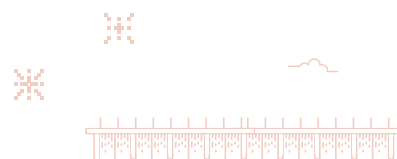
## 01

## 成绩百分比换算基准

- \* 有CGPA的成绩单, 百分比换算请参照下边的表格 GPA Conversion table
- \* 海外大学学位取得者中, CGPA或者百分比成绩, 在成绩表上两者都没有的情况下, 请去WES网站(<http://www.wes.org/students/igpascal.asp> or <https://www.scholaro.com/>) 进行成绩换算并且打印出成绩换算结果后提交。(输入的每学年的成绩也需要打印出来提交)

[ GPA Conversion Table ]

4.0 Scale	4.3 Scale	4.5 Scale	5.0 Scale	100 Point Scale
3.97 ~ 4.0	4.26 ~ 4.3	4.46 ~ 4.5	4.95 ~ 5.00	100
3.92 ~ 3.96	4.22 ~ 4.25	4.41 ~ 4.45	4.90 ~ 4.94	99
3.88 ~ 3.91	4.17 ~ 4.21	4.36 ~ 4.40	4.84 ~ 4.89	98
3.84 ~ 3.87	4.12 ~ 4.16	4.31 ~ 4.35	4.79 ~ 4.83	97
3.80 ~ 3.83	4.08 ~ 4.11	4.26 ~ 4.30	4.73 ~ 4.78	96
3.75 ~ 3.79	4.03 ~ 4.07	4.21 ~ 4.25	4.68 ~ 4.72	95
3.71 ~ 3.74	3.98 ~ 4.02	4.16 ~ 4.20	4.62 ~ 4.67	94
3.67 ~ 3.70	3.93 ~ 3.97	4.11 ~ 4.15	4.57 ~ 4.61	93
3.62 ~ 3.66	3.89 ~ 3.92	4.06 ~ 4.10	4.51 ~ 4.56	92
3.58 ~ 3.61	3.84 ~ 3.88	4.01 ~ 4.05	4.45 ~ 4.50	91
3.49 ~ 3.57	3.75 ~ 3.83	3.91 ~ 4.00	4.34 ~ 4.44	90
3.41 ~ 3.48	3.65 ~ 3.74	3.81 ~ 3.90	4.23 ~ 4.33	89
3.32 ~ 3.40	3.56 ~ 3.64	3.71 ~ 3.80	4.12 ~ 4.22	88
3.24 ~ 3.31	3.46 ~ 3.55	3.61 ~ 3.70	4.01 ~ 4.11	87
3.15 ~ 3.23	3.37 ~ 3.45	3.51 ~ 3.60	3.90 ~ 4.00	86
3.07 ~ 3.14	3.27 ~ 3.36	3.41 ~ 3.50	3.79 ~ 3.89	85
2.98 ~ 3.06	3.18 ~ 3.26	3.31 ~ 3.40	3.68 ~ 3.78	84
2.90 ~ 2.97	3.09 ~ 3.17	3.21 ~ 3.30	3.57 ~ 3.67	83
2.81 ~ 2.89	2.99 ~ 3.08	3.11 ~ 3.20	3.45 ~ 3.56	82
2.72 ~ 2.80	2.90 ~ 2.98	3.01 ~ 3.10	3.34 ~ 3.44	81
2.64 ~ 2.71	2.80 ~ 2.89	2.91 ~ 3.00	3.23 ~ 3.33	80



## 02 认证材料注意事项

### 1) 学历证明材料 - 除中国以外的国家

▶ 以下方表格标准提交学历材料，学历材料需办理

① 海牙认证 (Apostille) 或 ② 领事认证 (毕业院校所在国家的驻该国韩国领事馆或该国家的驻韩领事馆)。

区分		提交材料
学位	硕士	学士毕业证书
	博士	硕士毕业证书

### 2) 学历证明材料 - 中国 (在中国境内高校取得学历，学位的申请者)

▶ 按照中国教育部学信网 (CHSI) 颁发的学位等认证材料为标准，按照下方表格要求提交。

区分	认证内容	提交材料
学位	学士学位毕业证明	(在学) CHSI (学信网) (毕业) CHSI (学信网)
	硕士学位毕业证明	



### 3) 关于中国学位证书的材料认证指南

#### ※ 认证机关信息

- 认证机关名: 教育部学生服务与素质发展中心
- 网址: <http://www.chsi.com.cn>
- 地址: 北京市西城区西直门外大街18号金贸大厦C3座 (邮政编码: 100044)
- 电子邮件: [kefu@chsi.com.cn](mailto:kefu@chsi.com.cn)
- 电话号码: +86-10-6741-0388

#### \* Apostille确认书

- 发行机关: 各国政府指定机关+大韩国外交部
- 提交材料: 学历关联材料 (毕业证书、学位证书、成绩证明书) 提交Apostille确认书

[参考] [www.hcch.net](http://www.hcch.net) -> Apostille Section

<https://www.hcch.net/en/instruments/conventions/specialised-sections/apostille>

#### ※ 在国外 (中国除外) 取得 (预定) 学士学位以上者需要提交以下材料

(交完申请材料之后, 如果要求交的话再提交)。

- 在美国取得学位者需韩美教育委员团 (02-3275-4000) 的“大学认可确认书”
- 在日本取得学位者需大使馆领事部证明负责人 (02-739-7400) 的“印章证明”
- 在其它国家取得学位者可在以下材料中任选其一
  - ① 有关该国大使馆的“大学认可确认书”
  - ② 有关该国的韩国领事馆的“在外教育机关确认书”
  - ③ 有关该国政府机关的“Apostille确认书”

### 4) 毕业证书的例外情况认定

- 认定条件: 具备下列条件时, 允许使用毕业预定证明书或临时毕业证书等代替文件

※ **但申请签证延长滞留限时, 必须追加提交毕业证明**

- 对象国家: 越南、缅甸、尼泊尔、印度、马来西亚、斯里兰卡、以色列以及其他政府机关文件可以确认延迟发放高中、大学 (院) 毕业证书事实的国家
- 对象: 以标准入学许可证发放日为准, 毕业日起1年以内的人
- 认定文件: 记载个人信息, 学校名 (教育课程) 或考试名、学习期间或毕业 (预定) 日、考试成绩 (必要时) 等, 可以确认毕业条件的文件 (毕业证明预定书, 临时毕业证书等多种名称)
  - ※ **需要确认签发文件的国家的海牙认证或驻在国大韩民国公馆的领事。**

# ENJOY LIFE

为了让您在中央大学的每一天都更加愉快和舒适 —  
学校联系电话号码、宿舍信息、  
来校路线一目了然，尽在掌握。

Enjoy Your Campus Life!

中央大学

## 大学生生活相关咨询

### 共同

#### • 注册

财务会计部 | 02-820-6072~7

#### • 外国人招生大学院入学

国际处 | 02-820-6272, 6532

| gsadmin@cau.ac.kr

#### • 大学院学业/奖学金

大学院 支援组 | gstop@cau.ac.kr

学业 | 02-820-5027, 5029

奖学金 | 02-820-5029, 5064

### 生活馆 / 走读

#### • 生活馆（宿舍）选拔

首尔校区生活馆 | 02-820-6672

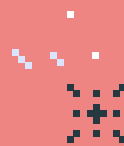
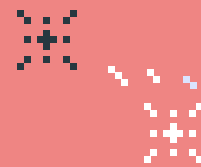
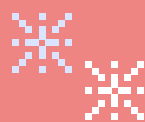
| <http://dormitory.cau.ac.kr>

达芬奇校区生活馆 | 031-670-3480

| <https://dorm.cau.ac.kr>

#### • 达芬奇校区上学相关的交通指南

| <http://중앙대.info>



# AT CAU

从第一次踏入校园的那一刻起，  
希望您的大学生活充满期待和喜悦。



中央大学

## 学科 (入学, 学业相关咨询)

学科名	学科电话	学科邮箱
护理	02) 820-5671	gs53@cau.ac.kr
建筑工	02) 820-5260	s214385@cau.ac.kr
建筑	02) 820-5260	ejk5260@cau.ac.kr
经营学	02) 820-6953	caugs31@cau.ac.kr
经济学	02) 820-6356	caugs30@cau.ac.kr
公演艺术 (空间演出)	02) 820-5809	sust017@cau.ac.kr
公演艺术 (舞蹈)	031) 670-3119	caugs62@cau.ac.kr
公演艺术 (话剧)	02) 765-0717	caugs67@cau.ac.kr
广告宣传	02) 820-5504	caugs32@cau.ac.kr
教育	02) 820-5362	caugs03@cau.ac.kr
国语国文	02) 820-5084	caukorean_gs@cau.ac.kr
国际创新新药	02) 820-5617	caugs73@cau.ac.kr
全球创意艺术	031-670-3351	jnyun303@cau.ac.kr
机械工	02) 820-5332	caugs44@cau.ac.kr
机械系统能源工学	-	gun4818@cau.ac.kr
新媒体艺术学科	-	nmart@cau.ac.kr
城市规划不动产	02) 820-5108	urban@cau.ac.kr
德国欧洲	02) 820-6545	afdes@cau.ac.kr
动物生命科学	-	3nayoon730@cau.ac.kr
东北亚	-	caugs25@cau.ac.kr
设计 (空间)	031) 670-4788	indesign@cau.ac.kr
设计 (工艺)	031) 670-3106	caugs58@cau.ac.kr
设计 (产业)	031) 670-3127	dgs@cau.ac.kr
设计 (视觉)	031) 670-3129	vd@cau.ac.kr
设计 (时装)	031) 670-3277	gs47@cau.ac.kr
贸易物流	02) 881-7352	caugs33@cau.ac.kr
舞蹈(实技)	031) 670-3119	yena0314@cau.ac.kr
文学艺术创作	031) 670-3078	caugs63@cau.ac.kr
文献情报	02) 820-6381	caugs08@cau.ac.kr
文化研究	02) 820-6545	caugs09@cau.ac.kr
文化艺术经营	02) 820-6544	caugs34@cau.ac.kr



学科名	学科电话	学科邮箱
文化财产	02) 820-6568	caugs48@cau.ac.kr
物理学	02) 820-5189	cauphys@gmail.com
大众传媒	02) 820-5481	cmcda@cau.ac.kr
法学	02) 820-5426	caugs10@cau.ac.kr
社会福利	02) 820-5149	caugs15@cau.ac.kr
社会	02) 820-6351	caugs14@cau.ac.kr
生命科学	02) 820-5206	caubio5206@gmail.com
数学	02) 820-5214	mathcau@gmail.com
智慧城市	-	sct21@cau.ac.kr
体育科学	031) 670-4595	caugs66@cau.ac.kr
系统生命工学	031) 670-3062	caugs51@cau.ac.kr
植物生命工学	031) 670-3037	caugs52@cau.ac.kr
食品生命工学	-	su1051104@cau.ac.kr
食品营养学	031)-670-3262	caugs54@cau.ac.kr
食品安全监管科学	031) 670-3047	ghdalstj0516@cau.ac.kr
心理	02) 820-5124	caupsyche@cau.ac.kr
儿童青少年	02) 820-5155	childwelfare@cau.ac.kr
药学	-	caugs41@cau.ac.kr
能源系统工学	-	caugsese@cau.ac.kr
历史	02) 820-5137	caugs18@cau.ac.kr
英语教育	02) 820-5391	englishedu@cau.ac.kr
英语英文	02) 820-5095	caugs20@cau.ac.kr
艺术 (博士)	02) 820-6547	artscience@cau.ac.kr
欧洲文化 (德语德文)	02) 820-5105	caugs06@cau.ac.kr
欧洲文化 (法语法文)	02) 820-5171	caugs12@cau.ac.kr
幼儿教育	02) 820-5372	caugs21@cau.ac.kr
融合工学	02) 820-5940	jsa5003@cau.ac.kr
融合安全	02) 820-5730	security.grad@cau.ac.kr
音乐	031) 670-4677	gs_mu@cau.ac.kr
医学	02) 820-5639	caugs39@cau.ac.kr



学科名	学科电话	学科邮箱
议会学	-	caugs78@cau.ac.kr
人力资源开发	02) 820-5403	caugs22@cau.ac.kr
日语日文	02) 820-5118	caujpn2019@cau.ac.kr
电子电气工学	02) 820-5285	je0024@cau.ac.kr
政治国际	02) 820-5473	caugs24@cau.ac.kr
制药生物健康产业	02) 820-5791	pharmind@cau.ac.kr
造型艺术 (摄影)	031) 670-3112	jeongjinsoo@cau.ac.kr
造型艺术 (西洋画)	031) 670-3099	fineart3099@cau.ac.kr
造型艺术 (艺术)	02) 820-6547	artscience@cau.ac.kr
造型艺术 (雕塑)	031) 670-3124	caugs69@cau.ac.kr
造型艺术 (韩国画)	031) 670-3094	caugs72@cau.ac.kr
智能型能源产业融合	-	caugs850@cau.ac.kr
智能型半导体工程	02) 881-7302	ic4ic@cau.ac.kr
创业	02) 820-5496	caugs77@cau.ac.kr
哲学	02) 820-5130	philos@cau.ac.kr
尖端材料零部件学科	031) 670-4551	edy0904@cau.ac.kr
体育	02) 820-5382	caugs27@cau.ac.kr
计算机科学与工程系	02) 820-5301	caugs55@cau.ac.kr
土木工 (都市工程)	-	ozejeti@cau.ac.kr
土木工程 (土木工)	02) 820-5253	sysong84@cau.ac.kr
统计与数据科学	02) 820-5499	caugs37@cau.ac.kr
时装	031) 670-3277	gs47@cau.ac.kr
韩国音乐	02) 820-6547	caugs71@cau.ac.kr
韩国音乐理论	02) 820-6547	theory@cau.ac.kr
行政	02) 820-5445	caugs28@cau.ac.kr
化学	02) 820-5196	cauchem0@gmail.com
化学工学	02) 820-5268	joujin@cau.ac.kr
会计	-	caugs38@cau.ac.kr
人工智能 (AI)	02) 820-6357	cauai@cau.ac.kr
ICT安全	-	ictcauma@cau.ac.kr

中央大学

## [附录] 一般大学院以外的特殊·专门大学院

※ 需另行参考各大学院的招生简章和官方网站

### 01 咨询处

分类	官网	咨询邮箱
艺术大学院	<a href="http://www.gsa.cau.ac.kr/">http://www.gsa.cau.ac.kr/</a>	caugsa@cau.ac.kr
经营专门大学院	<a href="https://mba.cau.ac.kr/">https://mba.cau.ac.kr/</a>	caumba@cau.ac.kr
国际大学院(GSIS)	<a href="http://gsis.cau.ac.kr">http://gsis.cau.ac.kr</a>	gsis@cau.ac.kr
尖端影像大学院(GSAIM)	<a href="http://gsaim.cau.ac.kr">http://gsaim.cau.ac.kr</a>	gsaim@cau.ac.kr

### 02 招生项目

分类	课程	学科/专业	细分专业
艺术大学院	硕士	公演影像	媒体叙事, 表演音乐剧, 电影影像媒体, 实用音乐
	硕士	艺术经营	艺术经营, 文化内容, 博物馆·美术馆
	硕士	艺术与设计	绘画, 视觉设计, Beauty设计, 照片影像
经营专门大学院	硕士	Global MBA	Global MBA (100% conducted in English)
国际大学院	硕士	国际学	
尖端影像大学院*	硕士/博士	影像学科/影像工学	AI影像, AI内容, 艺术工学
	硕士/博士	影像学科/影像艺术学	电影影像理论, 电影影像制作, 实感媒体/动画内容, OTT内容企划/政策/商务, 影像特效, 数字科学照片
	硕士/博士	影像学科/娱乐科技	
	硕士/博士	Metaverse融合	
	硕士	Global Content Institute	Film & OTT Series Production, AI Content Technology, Film & Media Studies, Creative Development & Content Producing, Media Art, Game/VFX & Animation

\*尖端影像大学院是专门大学院, 授予的是专门学位(Professional Degree)

### 03 尖端影像大学院(GSAIM) 新增专业介绍 - GLOBAL CONTENT INSTITUTE (GCI)

官网: <https://gci.cau.ac.kr/main.php>咨询邮箱: [gsaim@cau.ac.kr](mailto:gsaim@cau.ac.kr)

#### Master's and postgraduate programmes include:

- Master of Fine Arts (MFA) in Film & OTT Series
- MFA in Game/VFX & Animation
- MFA in Media Art
- MA in Content Development & Producing
- MA in Content Study & Theory
- MS in AI & Metaverse Technology

GLOBAL  
CONTENT  
INSTITUTE  
(GCI)



GCI is a specialized international track committed to developing creative, research-driven, and industry-ready leaders who will shape the future of the global content ecosystem.

We provide an English-based curriculum, scholarships, and a community technology and storytelling meet.

Mastering K-Contents through a 100% English curriculum, we integrate engineering and arts to cultivate world-class professionals—proven by alumni selected for the Cannes and Berlin Film Festivals.



# 首尔校区 生活馆

Bulemirhall (308馆 · 309馆)

## 2,390名

享受安全便捷的宿舍生活

**申请方法** | 请在**2026年7月初**确认官网通知，在宿舍官网申请 (<http://dormitory.cau.ac.kr>)

**选拔标准** | 按入学成绩，依次选拔

**咨询** | 首尔校园生活馆 02) 820-6672

生活馆入馆资格及选拔方法依照生活馆规定。

宿舍费用及容纳人数事宜2026学年度为基准，可能会有变动。

有关入馆申请和选拔的各事项请参考生活馆官网公告。(<http://dormitory.cau.ac.kr>)





## \* 容纳人数及宿舍费用

2人间		容纳人数 2,390名	4人间	
男 1,046名 女 1,132名			男 84名 女 104名	
1,366,400韩元	16周 (学期中)	952,000韩元		
683,200韩元	8周 (假期)	476,000韩元		
15,000韩元	短期	10,500韩元		

残疾人专用室 男 12名, 女 12名

※ 2026学年度宿舍费用

## \* 福利设施

- 各房间均设有无线网络LAN接口
- 会议室, PC休息厅, 多功能室, 休息室, 洗衣房 等
- 生活馆食堂, 健身房, 便利店, 咖啡店等

## \* 宿舍食堂

- 生活馆食堂 (bluemirhall 308, 309馆)
- 供应韩餐, 西餐, 中餐





PART 2. 大学生生活指南



# 达芬奇校区宿舍

礼智1~3栋 · 明德1~3栋

## 1,944名

享受安全便捷的宿舍生活

运动员宿舍及其他宿舍可容纳人员除外

**申请方法** | 请在**2026年7月初**确认官网通知，在宿舍官网申请 (<https://dorm.cau.ac.kr>)

**选拔标准** | 按照入学成绩顺序选拔

**咨询** | 达芬奇校区生活 031) 670-3480

生活馆入馆资格及选拔方法依照生活馆规定。

宿舍费用及容纳人数事宜2026学年度为基准，可能会有变动。

有关入馆申请和选拔的各事项请参考生活馆官网公告。(<http://dorm.cau.ac.kr>)





## \* 容纳人数及宿舍费用

16周 (学期中)

1人间

2/3人间

男 612名	礼智2栋	1,280,000韩元	899,000韩元
	礼智3栋	-	982,000韩元
女 1,332名	礼智1栋	1,280,000韩元	899,000韩元
	明德1,2栋	-	899,000韩元
	明德3栋	-	951,000韩元
	生活福利馆	1,437,000韩元	-

8周 (假期)

1人间

2人间

男/女	普通宿舍	使用天数 x 14,000韩元	使用天数 x 11,000韩元
	生活福利馆	使用天数 x 20,000韩元	

※ 宿舍费用是2026学年度学期费用为准

※ 假期宿舍费用以短期宿舍费用表为准

## \* 福利设施

- 生活馆内有电脑室, 读书室 小组学习室, 洗衣房 等。
- 休息室内设有电视, 自动贩卖机, 微波炉。
- 各房间均设有无线网络LAN接口。
- 健身房, 综合锻炼室, 羽毛球场, 教养讲座室等。



首尔校区

SCAN THE QR



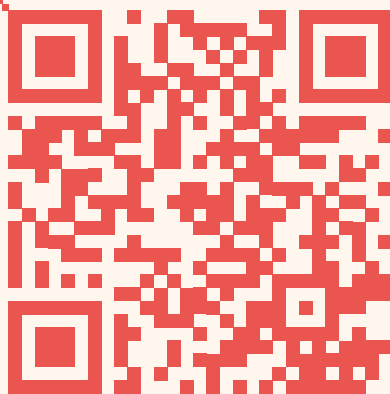
VIEW MAP  
TAKE TOUR  
FIND WAY



<b>A</b> 부속유치원	101 영신관	201 본관	302 대학원
<b>B</b> 부속초등학교	102 약학대학 및 R&D센터	202 전산정보관	303 법학관
<b>C</b> 부속중학교	103 파이퍼홀	203 서라벌홀	304 미디어공연영상관
<b>D</b> 중앙대학교병원	104 수림과학관	204 중앙도서관	305 교수연구동 및 체육관
<b>E</b> 퓨처하우스	105 제1의학관	207 뽕스트홀	307 글로벌하우스
	106 제2의학관	208 제2공학관	308 블루미르홀308관
	107 학생회관	209 창업보육관	309 블루미르홀309관
	108 108관	301 중앙문화예술관	310 100주년기념관

## 达芬奇校区

SCAN THE QR



START HERE  
SEE MORE  
KNOW CAU



A 수상무대	601 교직원회관 1관	701 예지1동	803 조소관 2관	813 대학교회
B 대운동장	602 교직원회관 2관	702 예지2동	804 조소관 1관	901 본관
C 테니스장	603 교직원회관 3관	703 예지3동	805 공연영상관 1관	902 중앙도서관
D 골프장	605 제1음악관	704 명덕1동	806 공연영상관 2관	903 승차장
E 축구장	606 제2음악관	705 명덕2동	807 공예관	904 생명공학관 2관
F 야구장	607 영신음악관	706 명덕3동	808 조형관	906 창업보육관 2관
	608 국악관	707 학생후생관	809 생명공학관 1관	907 수림체육관
	609 산학협력관	708 생활복지관	810 원형관	908 체육관(농구장)
	610 학생복지관	801 중앙문화관	811 창업보육관 1관	
	611 학생회관	802 교수연구관	812 선수생활관	

2026年度 | 秋季·中央大学  
**研究生院 ..... 外国人**  
\* 招生简章 \*

**with CHUNG-ANG UNIV.**

2026학년도 하반기(9월 입학)  
일반대학원 외국인전형 모집요강

