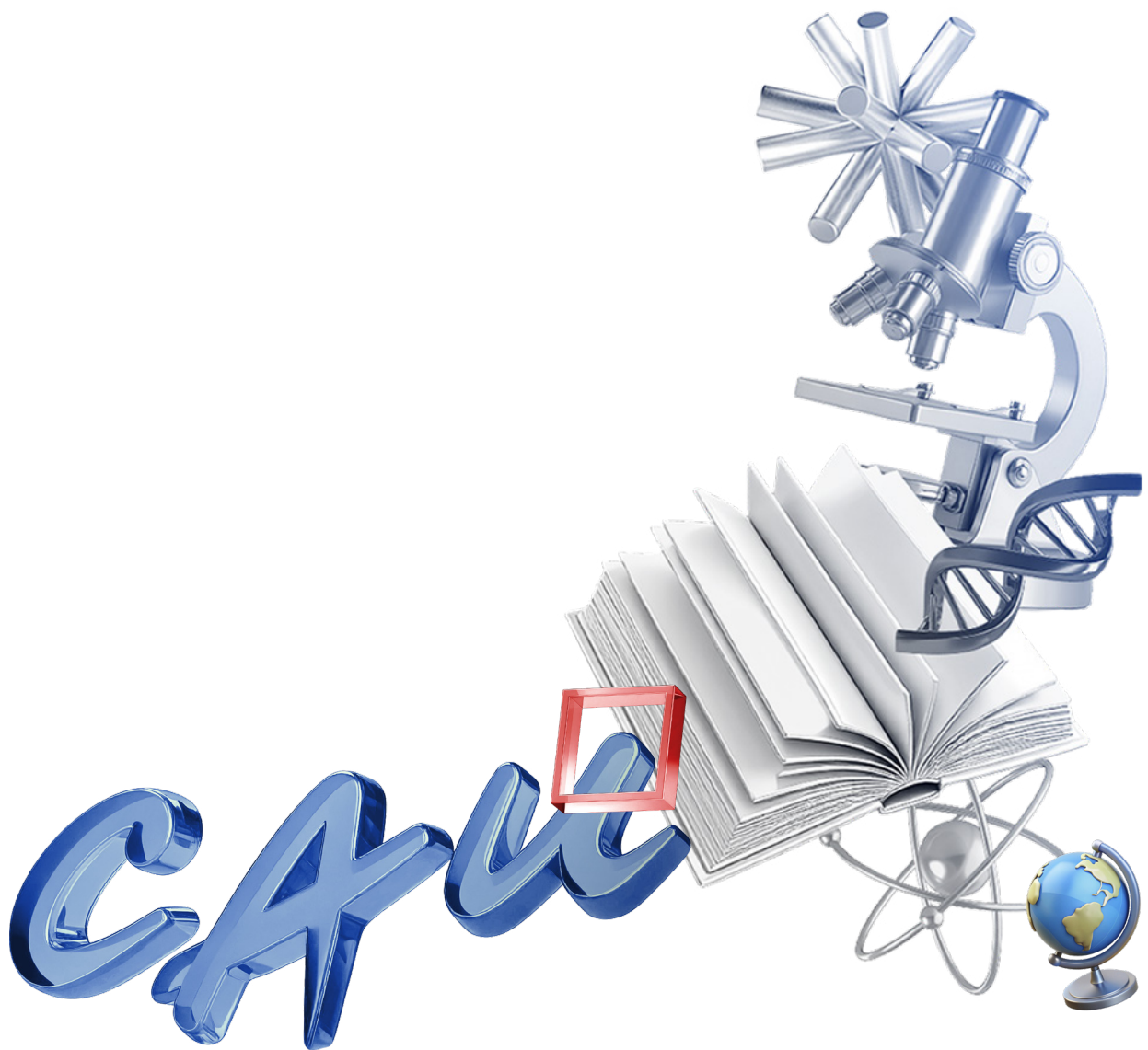


OPEN CHUNG-ANG UNIV. YOUR FUTURE

YEAR 2026 SEPTEMBER 09

2026학년도 하반기(9월 입학)
일반대학원 외국인전형 모집요강





PART 1. 외국인전형 모집 안내

1. 2026학년도 하반기 외국인전형 안내	8
01 모집단위	8
02 지원자격	12
03 전형일정 및 지원 유의사항	13
04 제출서류	15
05 전형방법	17
06 실기고사 과제	18
07 포트폴리오 제출	22
08 합격자 발표	23
2. 외국인전형 등록금 및 장학금	24
01 2026학년도 등록금	24
02 환불 규정	24
03 외국인 장학금	25
04 CAYSS 이공계 외국인 장학금	26
05 BK21 장학금	27
3. 합격자 D-2 비자 신청	28
01 D-2 비자 신청	28
4. 표준입학허가서 신청	29
01 표준입학허가서 신청	29
02 필수 제출 서류	29
5. 부록	30
01 성적 백분율 변환기준	30
02 인증서류 발급 안내	31
03 교육국제화역량 인증대학 명단	33

PART 2. 대학생활 안내

1. 대학생활 관련 문의	34
01 행정부서	34
02 학과(입학, 학사관련 문의)	36
2. 생활관(기숙사) 안내	40
01 서울캠퍼스 생활관	40
02 다빈치캠퍼스 생활관	42
3. 캠퍼스 안내	44

THE GLOBAL



지금 중앙대학교에서 도전하세요!

중앙대학교는 민족과 인류 공영에 기여하는 열린 세계관을 바탕으로, 사회 지도자로서의 교양과 국가 발전에 필요한 전문 지식을 갖춘 인재를 양성합니다

인천공항



CHUNG-ANG UNIVERSITY

2024 ACHIEVEMENTS

성과평가

대학혁신사업
최우수등급

260 억원

연구비 수주

2년 연속
종합사립대

5 위 달성

글로벌 연구

과기정통부
기초연구실

68 억원 수주

특성화 사업

8년연속
ICT센터육성지원

150 억원

기후위기 대응

기후변화센터
평가 서울지역

1 위 달성

BK21 사업

3년간 18개
사업선정

6 위 (전국)

전문자격시험

변호사시험 합격률 전국 3위
CPA 10년간

816 명 합격

공동연구

정부출연연구소 협약
우수 성과 다수 달성

우수 성과

CREATIVE LEADER



다빈치캠퍼스 안성

00

한눈에 보는 2026학년도 후반기(9월입학) 일반대학원 외국인전형

Fall Semester 2026 Graduate School Admission Overview

01 대학원 입학절차

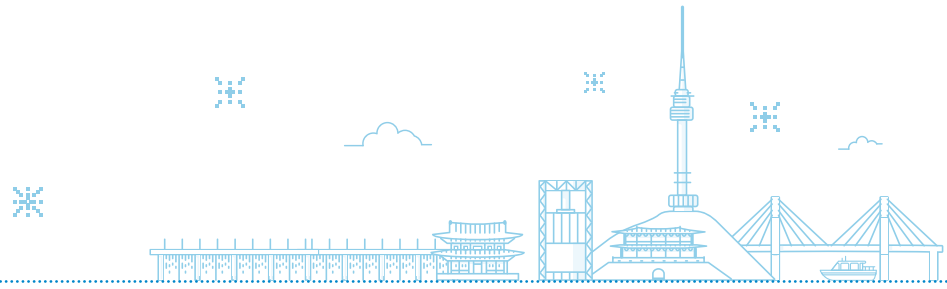


02 변경사항 : 신규학과, 세부전공, 면접전형

구분	학과	변경사항
신규 학과	글로벌크리에이티브아트학과	예술대학 협동과정 신설학과 추가 포트폴리오 세부내용 추가
신규 세부전공	지능형에너지산업융합학과	탈플라스틱 특성화 추가
	경제학과	응용경제 추가
세부전공 모집종단	교육학과	교육정책행정 삭제
면접전형 세부내용 변경	기계공학과	면접전형의 구술고사 과목 변경 4대역학 (고체역학, 동역학, 열역학, 유체역학), 공업수학 5과목 중 1과목을 선택하여 구술고사를 실시할 수 있음 (물리 삭제)

03 변경사항 : TOEFL iBT 신점수체계 반영

학과	변경사항
영어능력시험 지원 가능 학과 인문(무역물류학과 국제물류전공), 자연, 공학, 의학 계열 전체 학과	- 지원 자격 TOEFL iBT 71점 또는 3.5점 (2026.1.21 이후 응시 성적)



04 전형방법

선발구분	모집단위	사정방법	전형방법 및 반영비율
외국인 전형	실기고사 미실시학과	일괄합산	서류전형 100점 + 면접전형 100점
	실기고사 실시학과	일괄합산	서류전형 50점 + 면접전형 50점 + 실기고사 100점

05 2026학년도 하반기 일반대학원 외국인전형 일정

구분	일시
원서 접수	2026. 4. 24.(금) 10:00 ~ 5. 13.(수) 23:59
서류제출	2026. 5. 14.(목) 까지
전화면접 (해외거주자)	2026. 6. 1.(월) ~ 2026. 6. 6.(토) [인문·사회, 음악]
	2026. 6. 8.(월) ~ 2026. 6. 13.(토) [자연, 공학, 의학, 예술]
면접전형 (실기포함)	2026. 6. 6.(토) [인문·사회, 음악]
	2026. 6. 13.(토) [자연, 공학, 의학, 예술]
	실기고사 실시학과 - 음악학과(석사, 박사), 한국음악학과(석사), 무용(실기)학과(석사)
합격자 발표	2026. 7. 2.(목) 예정

※ 일정관련 세부사항은 모집요강 p.13 참고

06 등록일정

구분	일시	비고
인민폐 등록금 납부	2026. 7월중	인민폐 인터넷 TST 결제 (Wechat Pay) 중국 학생만 가능
등록금 납부	2026. 7월중	- 인민폐 납부자는 제외 - 우리은행 전국 각 지점

※ 세부 일정은 합격자 발표 후 본교 국제처 홈페이지 공지사항을 통해 발표 예정

본 모집요강은 한국어 외 기타 언어로 제작되었습니다.

한국어 모집요강과 기타 언어 모집요강의 불일치가 발생하는 경우 한국어 모집요강이 우선시 됩니다.

01

2026학년도 하반기 외국인전형 안내

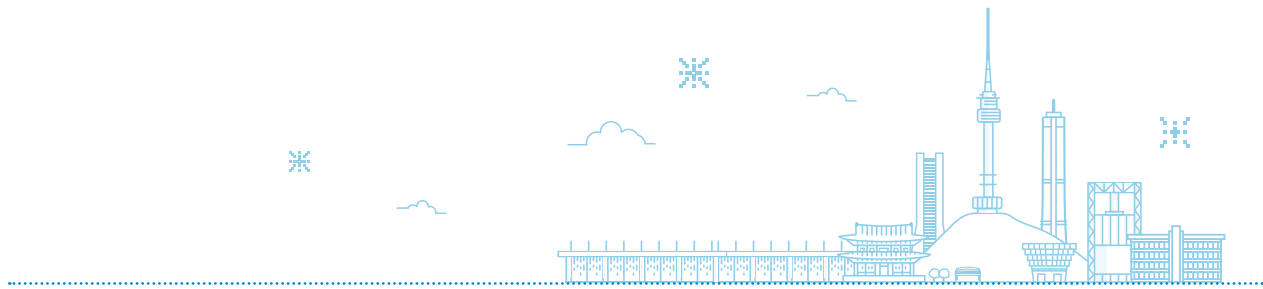
Admission Guide for Fall semester 2026

01

모집단위

계열	과정	학과	세부전공	학위과정			비고	
				석사	박사	석·박 통합		
인문 · 사회 (서울)	일반 과정	국어국문학과	국어학, 고전문학, 현대문학, 한국어교육학, 인문융합콘텐츠	○	○	○		
		영어영문학과	영어학, 영문학, 문학치유상담, 문화다양성	○	○	○		
		유럽 문화 학과	독어독문	독문학, 문화비평	○	○	○	
			불어불문	프랑스 언어, 프랑스 문학	○	○	○	
		일어일문학과	일본어학, 일본문학, 일본문화	○	○	○		
		심리학과	심리학	○	○	○	통계, 영어시험	
		철학과	동양철학, 서양철학, 예술철학(박사과정)	○	○	○		
		역사학과	한국사, 동양사, 서양사	○	○	○		
		문헌 정보 학과	문헌정보	자료조직, 서지학, 정보학	○	○	X	
			기록관리	기록관리학	○	○	X	
		*교육학과	교육공학, 교육상담, 평생교육, 교육심리, 교육측정 및 평가	○	○	○		
		유아교육학과	유아교육	○	○	X		
		영어교육학과	제2언어학습, 교육과정 및 평가, 조기영어교육, E-러닝언어교육	○	○	○		
		체육학과	스포츠문화, 스포츠사회심리, 유·청소년 스포츠교육, 스포츠레저산업, 스포츠의과학	○	○	○		
		법학과	헌법, 행정법, 형사법, 국제법, 민사법, 상사법, 사회법, 기초법	○	○	○		
		정치국제학과	한국정치, 국제정치, 비교 및 지역연구	○	○	○		
		행정학과	행정학	○	○	○		
		*경제학과	경제분석, 정책분석, 응용경제	○	○	○		
		경영학과	인사/조직, 전략/국제경영, 재무학, ISOM/Business Analytics, 마케팅	○	○	○	통계, 국어시험	
		무역물류학과	무역, 국제물류	○	○	○		
		회계학과	회계학	○	○	○		
		*사회복지학과	사회복지실천, 사회서비스, 사회정책	○	○	X	영어시험	
		미디어커뮤니케이션학과	미디어커뮤니케이션	○	○	X	박사 전공 영어시험	
		광고홍보학과	광고학, 홍보학	○	○	○		
		도시계획·부동산학과	도시계획, 부동산	○	○	○		
		사회학과	사회학	○	○	X	영어시험	
		통계데이터사이언스학과	통계학	○	○	○	수리통계 시험	
		스포츠과학과	스포츠운동심리 및 상담, 스포츠산업·경영, 스포츠문화·여가, 스포츠코칭, 스포츠생리 및 재활, 스포츠정보테크놀로지	○	○	X		

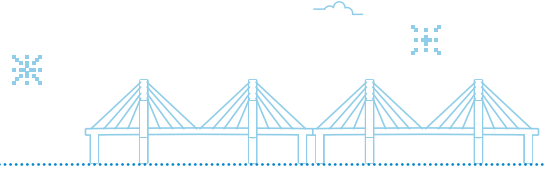
*표시 학과는 4단계 BK21 사업 선정 학과임



계열	과정	학과	세부전공	학위과정			비고	
				석사	박사	석·박 통합		
인문·사회 (서울)	협동과정	아동청소년학과	청소년, 아동, 가족	○	○	×		
		문화재학과	민속학, 박물관학, 문화재분석보존학, 디지털문화유산학	○	○	○		
		동북아 학과	중국지역	중국어문학, 중국정치경제, 중국문화산업	○	○	○	
			러시아문화	러시아문화	○	○	○	
			북한개발협력	북한개발협력	○	○	○	
		문화연구학과	문화이론, 문화기획	○	○	×		
		문화예술경영학과	공연경영, 문화도시경영, 콘텐츠경영	○	○	○		
		독일유럽학과	독일유럽학	○	○	×		
		융합보안학과	산업보안관리, 산업보안기술, 개인정보보호	○	○	○		
		인적자원개발학과	인적자원개발	×	○	×		
		창업학과	창업경영, 창업컨설팅	×	○	×		
의회학과	의회학	○	○	○				
ICT안전학과	ICT안전	○	○	×				
자연 (서울)	일반과정	*물리학과	고체물리학, 천체물리학, 입자물리학, 광학, 플라즈마 물리학	○	○	○		
		*화학과	물리화학, 유기화학, 무기화학, 분석화학, 생화학, 생물리광화학	○	○	○		
		*생명과학과	세포생리학, 분자생물학, 환경·시스템생물학	○	○	○		
		수학과	해석학, 대수학, 위상·기하학, 확률론, 응용수학	○	○	○		
		간호학과	간호학 ※ 석·박통합과정은 입학 후 전일제(미취업자)만 지원가능	○	○	○		
		약학과	보건사회임상약학, 생명약과학, 의약과학, 제약과학	○	○	○		
		*글로벌혁신신약학과	글로벌혁신신약	○	○	○		
	협동과정	제약바이오헬스산업학과	글로벌마케팅, 의약품인허가, 의약품경제성평가, 제약기술경영	○	×	×		
자연 (다빈치)	일반과정	*시스템생명공학과	시스템생명공학	○	○	○		
		*동물생명공학과	동물생명공학, 동물소재공학, 동물영양 및 행동복지학	○	○	○		
		*식품생명공학과	식품시스템공학, 융합식품생명소재	○	○	○		
		식물생명공학과	천연물신소재, 식물분자유종, 생리 및 병리	○	○	○		
		식품영양학과	영양과학, 식품과학	○	○	○		
		식품안전규제과학과	식품안전규제과학	○	○	○		
의학 (서울)	일반과정	의학과	해부학, 생리학, 생화학, 병리학, 약리학, 미생물학, 예방의학, 환경의생물학, 의과학, 내과학, 외과학, 산부인과학, 소아청소년과학, 정신건강의학, 정형외과학, 신경외과학, 성형외과학, 흉부외과학, 마취통증의학, 신경과학, 피부과학, 비뇨기과학, 안과학, 이비인후과학, 영상의학, 진단검사의학, 재활의학, 응급의학, 치과학, 가정의학, 의학교육학, 의료인공지능학 ※ 석·박통합과정은 입학 후 전일제(미취업자)만 지원가능	○	○	○		

*표시 학과는 4단계 BK21 사업 선정 학과임

※ 자연/공학/의학 계열은 영어 졸업 논문 작성 대상이 있으며, 보다 자세한 사항은 학과 내규에서 확인



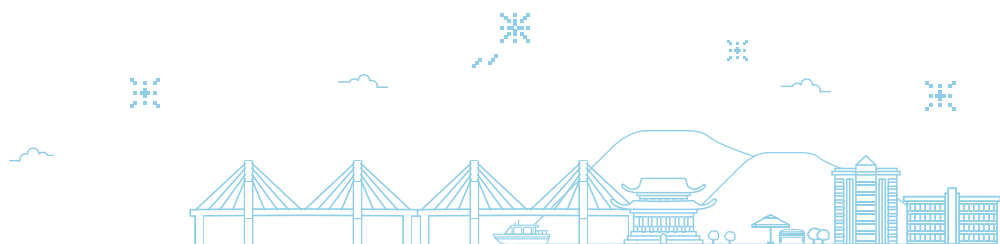
01 모집단위

계열	과정	학과		세부전공	학위과정			비고
					석사	박사	석·박 통합	
공 학 (서울)	일반 과정	토목 공학과	토목공학	구조공학, 지반공학, 환경공학, 교통공학, 수자원 및 해안공학, 건설사업관리	○	○	○	
			도시공학	도시공학	○	○	○	
		건축학과	건축이론 및 설계, 도시 및 단지설계, 친환경건축	○	○	○	포트폴리오	
		*화학공학과	화학공학	○	○	○		
		*기계공학과	열/유체/에너지, 고체/재료, 설계/생산, 시스템/제어, 로봇융합	○	○	○	면접전형에서 구술고사 진행 ¹⁾	
		전자전기공학과	전자전기공학	○	○	○		
		*컴퓨터공학과	시스템 소프트웨어, 응용 소프트웨어, 빅데이터, 사이버물리시스템	○	○	○		
		건축공학과	건축시공 및 건설관리, 건축구조, 건축설비 및 에너지	○	○	○		
		융합공학과	나노공학, 바이오메디컬공학	○	○	○		
		*에너지시스템공학과	기계에너지, 전기에너지, 원자력에너지	○	○	○		
		*지능형에너지 산업융합학과	AI/IoT/빅데이터 기반 에너지신산업, 에너지신소재 및 공정, 신재생에너지 및 청정 화력, 지능형에너지 거래 및 경영, 스마트에너지시티 및 제로에너지인프라, 지능형에너지 전환서비스 및 스마트그리드, 디스플레이 소재 및 부품, 탈플라스틱 특성화	○	○	○		
	AI학과	AI핵심, AI응용	○	○	○			
	협동 과정	기계시스템엔지니어링학과	열/유체/에너지, 고체/재료, 전기/전자, 토목/건축	○	X	X		
		*스마트시티학과	스마트 플래닝, 스마트 인프라, 스마트 모빌리티, 스마트 통계데이터사이언스	○	○	○		
첨단소재부품학과		첨단소재	○	○	○			
*지능형반도체공학과		지능형반도체공학	○	○	○			
예 술 (서울)	일반 과정	한국음악 이론학과	음악학	서양음악이론	X	○	X	
			한국음악	한국음악이론	X	○	X	
		한국음악학과	성악, 기악, 작곡, 지휘, 이론, 음악극, 타악	○	X	X	실기고사	
	조형 예술 학과	서양화	서양화	○	X	X	포트폴리오	
		한국화	한국화	○	X	X	포트폴리오	
		사진	순수사진, 응용사진	○	X	X	포트폴리오	
		조소	조소	○	X	X	포트폴리오	
예술	예술학(석사) ※ 박사과정은 예술학과로 모집	○	X	X				

1) 4대역학 (고체역학, 동역학, 열역학, 유체역학), 공업수학 5과목 중 1과목을 선택하여 구술고사를 실시할 수 있음

*표시 학과는 4단계 BK21 사업 선정 학과임

※ 자연/공학/의학 계열은 영어 졸업 논문 작성 대상이 있으며, 보다 자세한 사항은 학과 내규에서 확인

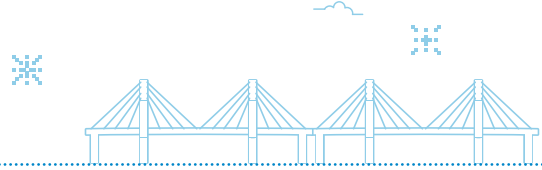


계열	과정	학과		세부전공	학위과정			비고	
					석사	박사	석·박 통합		
예 술 (서울)	일반 과정	디자인 학과	시각	시각디자인	○	○	○	포트폴리오	
			산업	산업디자인	○	○	○	포트폴리오	
			공간	공간디자인	○	○	○	포트폴리오	
			공예	공예디자인	○	○	○	포트폴리오	
			패션	패션디자인, 패션산업(박사과정)	×	○	×		
		패션학과	패션디자인, 패션산업 ※ 패션산업 박사과정은 디자인학과로 모집		○	×	×		
	공연 예술 학과	연극	연극학, 연기(석사과정), 연출(석사과정)		○	○ (연극학)	×		
		공간연출	공연영상디자인		○	×	×	포트폴리오	
		무용	무용학		○	○	○		
	협동 과정	예술학과	예술이론, 예술콘텐츠		×	○	×		
문예창작학과		이미지콘텐츠, 스토리텔링콘텐츠, 문예비평		○	○	×	포트폴리오		
예 술 (다변치)	일반 과정	무용학과(실기과정)	현대무용, 발레, 한국무용		○	○	×	석사 실기고사 박사 포트폴리오	
		음악학과	관현악, 성악, 작곡, 지휘, 피아노연주, 피아노페다고지, 피아노반주, 영상음악		○	×	×	실기고사	
	창작(작곡, 영상음악), 연주(관현악, 피아노, 성악, 타악, 지휘)		×	○	×				
	협동 과정	뉴미디어아트학과	창작미디어아트, 실용미디어아트		○	×	×	포트폴리오 or 연구계획서	
글로벌크리에이티브 아트학과		글로벌크리에이티브아트(콘텐츠크리에이션, 웹드라마프로듀싱, 실용음악 보컬, 실용음악 기악, 게임, 애니메이션&인터랙션)		○	×	×	포트폴리오 및 자기소개서를 포함한 연구계획서		

※ 수업연한

구분	석사학위과정	박사학위과정	석박사학위 통합과정
일반학과	2년	2년	4년
무용학과(실기)	2.5년	2.5년	-

※ 무용학과(실기)는 대학원 타 학과와 달리 실기과정으로 운영됨에 따라 별도의 시행세칙이 적용됨



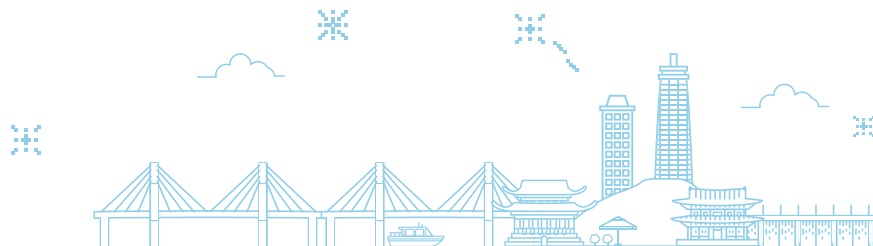
02 지원자격

구분	지원자격	
국적	순수외국인	본인과 부모 모두 대한민국 국적을 소지하고 있지 않은 자(순수 외국인)
	초, 중, 고, 대학 해외이수 외국인	초, 중, 고, 대학에 해당하는 16년 이상의 전 교육과정을 외국에서 이수한 외국인
학위	석사/ 석·박사 통합	① 학사학위 취득(예정)자 또는 법령에 의하여 이와 동등한 학력이 있다고 인정되는 자 ② 학사과정의 출신학과 또는 전공과 관계없이 지원 가능 ※ 단, 무용학과(실기)는 학사 무용전공 이수자만 지원 가능 ③ 졸업예정자는 2026년 8월 31일 이전에 학사학위 취득이 가능한 자에 한함.
	박사	① 석사학위 취득(예정)자 또는 법령에 의하여 이와 동등한 학력이 있다고 인정되는 자 ② 학사 및 석사과정의 출신학과 또는 전공과 관계없이 지원 가능 ※ 단, 무용학과(실기)는 학사 또는 석사 무용전공 이수자만 지원 가능 ③ 졸업예정자는 2026년 8월 31일 이전에 석사학위 취득이 가능한 자에 한함.
어학	- 한국어 자격 ① 한국어능력시험(TOPIK, TOPIK IBT) 3급 이상 취득자 ② 스포츠과학과 및 무용(실기)학과의 경우, 한국어능력시험(TOPIK) 2급 취득자 지원 가능. 단, 입학 후 1년 이내 본교 한국어교육원에서 300시간 이상 한국어 수강 필수	
	- 영어 자격 ① 영어능력시험 TOEFL iBT 71점 또는 3.5점(2026.1.21 이후 응시 성적), IELTS 5.5, CEFR B2, TEPS 600점, TOEIC 800점 또는 그에 상응하는 국가 공인 및 민간영어능력 평가시험 점수 소지자 ② 영어능력시험으로 지원 가능한 학과 • 인문(무역물류학과 국제물류전공), 자연, 공학, 의학 계열 전체 학과	
	- 면제 대상 기타 증빙을 통해 위 기준에 준하는 언어 능력이 있다고 인정되는 자 ① 영어권 국가에서 학사, 석사 또는 박사학위를 취득한 자 *영어권 국가는 영어를 모국어로 하는 뉴질랜드, 미국, 아일랜드, 영국, 캐나다, 호주로 한정 *영어 능력 지원 가능 학과: 인문(무역물류학과 국제물류전공), 자연, 공학, 의학 계열 전체 학과 ② 국내 교육국제화역량 인증 4년제 일반대학 한국어교육과정 4급 이상 수료자, 5급 이상 과정 재학자 (P.33 교육국제화역량 인증대학 명단 참조) ※ 각 대학의 한국어교육과정 운영상황에 따라 변동 가능 ③ 해외 대학 한국어 학과 졸업(예정)자 ④ 국내 대학(한국)에서 학사 또는 석사 학위를 취득(예정)한 자 ⑤ 정부 장학생의 경우, 별도의 지원 자격 기준 적용 ⑥ 세종학당 한국어 중급2 과정 이상 수료한 자	

※ 중국에서 고등교육자학교시, 해외 검정고시(미국·캐나다의 GED 등)를 통해 취득한 학위취득은 인정하지 않음

※ 지원자격 유의사항

- **복수 국적자(한국 국적+외국 국적)는 외국인 전형 지원 불가**
- 외국 국적을 취득한 자는 초등학교 취학 전 외국 국적을 취득한 경우에만 지원 가능 (본인 및 양 부모의 주민등록 말소 등본, 제적 등본 등 증빙서류 제출 필수)
- 어학능력기준: 한국어 능력을 기본 지원 자격으로 하며 영어능력시험으로 지원 가능한 학과는 영어 자격간 참고
- 졸업 전 논문제출 직전학기까지 TOPIK 4급 이상 취득 필수. 단, 자연, 공학, 의학 계열 제외
- 한국어 또는 영어 공인어학성적은 지원 시 **유효기간 내 원본 제출. 어학취득예정으로 조건부 지원불가**



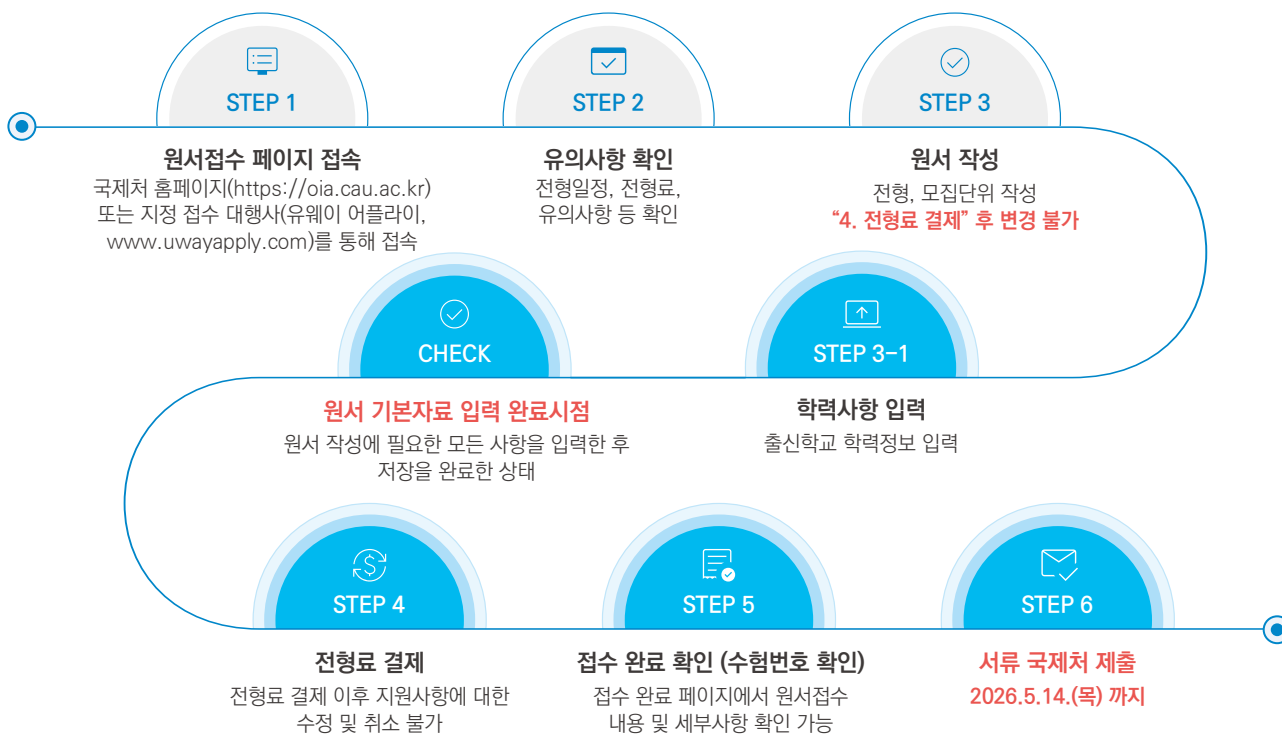
03 전형일정 및 지원 유의사항

1) 전형일정

구분	일시	비고
원서 접수	2026.4.24.(금) 10:00 ~ 5.13.(수) 23:59	- 유웨이 홈페이지(http://uwayapply.com) - 국제처 홈페이지(http://oia.cau.ac.kr)
서류 제출	2026.5.14.(목) 까지	- 방문 또는 우편 제출 - 제출서류 목록 참고 - 우편 접수 시, 마감일 우편 소인분까지 인정
전화면접 (해외거주자)	2026.6.1.(월) ~ 2026.6.6.(토) [인문·사회, 음악]	- 전화면접시간은 각 학과에서 별도 안내 예정 - 국외거주자만 해당하며 연락가능한 해외 연락처 기재
	2026.6.8.(월) ~ 2026.6.13.(토) [자연, 공학, 의학, 예술]	
면접전형 (실기포함)	2026.6.6.(토) [인문·사회, 음악]	- 면접시간 및 장소는 각 학과에서 별도 안내 예정
	2026.6.13.(토) [자연, 공학, 의학, 예술]	
실기고사 실시학과 - 음악학과(석사, 박사), 한국음악학과(석사), 무용(실기)학과(석사)		
합격자 발표	2026.7.2.(목) 예정	- 국제처 홈페이지(http://oia.cau.ac.kr) - 개별 통지 없음

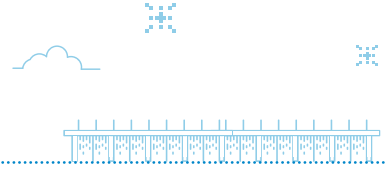
2) 접수일정: 2026.4.24.(금) 10:00 ~ 5.13.(수) 23:59 (접수기간 중 24시간 접수 가능)

3) 원서접수방법



※ 전형료 결제 이후 수정 및 취소가 불가하며, 지정 접수 대행사에서 안내하는 접수 방법과 유의사항을 엄수

※ 수험표는 출력하여 수험생이 보관, 고사일(필기 및 실기)에 신분증과 함께 지참(별도 제출하지 않음)



03 전형일정 및 지원 유의사항

4) 원서접수 전형료

일반학과	실기고사 실시학과
100,000원	130,000원

※ 실기고사 실시학과 : 음악학과(석사 및 박사), 한국음악학과(석사), 무용(실기)학과(석사)

5) 원서접수 유의사항

가) 원서접수 마감 일시: 2026. 5. 13.(수) 23:59 (지정 접수 대행사 서버 시간 기준)

※ 마감 시간에 다수의 접속자가 몰려 접속이 원활하지 않을 수 있으므로 사전에 접수 완료를 권장함

나) 접수된 원서는 수정이 불가능하므로 전형료 결제 이전 수정완료 필요

다) 전형료 결제 후 **수험번호**가 기재된 입학원서가 출력되어야만 접수 완료

라) 원서 접수 마감 이후에는 입학원서 입력내용의 수정이나 접수취소 및 전형료 환불 불가

마) 인터넷 접수 후 입학원서를 출력하여 기타 서류와 함께 **국제처**에 제출하여야 최종 접수 완료

→ 제출기한 내에 제출하지 않을 경우 불합격 처리

바) 원서접수 시 기재한 E-mail, 연락처 등은 지원자와의 연락 용도로 사용되므로 정확하게 입력

※ 원서접수마감 이후 연락처를 수정해야하는 경우 국제처로 즉시 연락(gsadmin@cau.ac.kr)

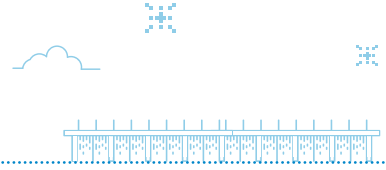
사) 개인정보 및 캠퍼스, 지원전형, 지원학과, 지원전공 등을 정확히 작성하여야 하며, 입학원서와 제출한 서류의 내용이 다르거나 오타, 미기재 등으로 인한 불이익은 지원자의 책임

아) 기타 온라인 원서접수 시 문제가 발생할 경우 유웨이 어플라이 고객센터(1588-8988)으로 문의

04 제출 서류

구분	학위과정			유의사항	
	석사	박사	석·박 통합		
1	입학원서	○	○	○	- 온라인접수 후 출력하여 제출 (http://uwayapply.com)
2	학업계획서	○	○	○	- 중앙대학교 소정양식
3	대학 졸업(예정)증명서	○		○	- 중국대학 졸업(예정)자: 중국어 원본을 중국 공증처에서 공증하여 제출 - 중국 이외 해외 국가 대학 졸업(예정)자: 아포스티유(Apostille) 또는 영사확인 서류로 제출(서류제출 주의사항 참조) * 졸업예정자: 졸업증명서를 입학 전까지 제출(서류제출 주의사항 참조) 미제출 시 불합격 처리하며 전형료는 환불 불가 * 국내대학 졸업(예정)자는 인터넷 발급번호가 포함된 전자증명서 제출
4	대학원 졸업(예정)증명서		○		
5	학위인증서	중국 대학	중국 대학	중국 대학	- 중국대학 학위취득자의 경우 학위인증서 원본 제출 (학위증명서 사본과 함께 제출)(서류제출 주의사항 참조) - 중국 교육부 운영 학위인증센터 발행 졸업 학위인증보고서 (http://www.chsi.com.cn 참조) * 졸업예정자: 학위증명서를 입학 전까지 제출 미제출 시 불합격 처리하며 전형료는 환불 불가
6	대학성적증명서 (원본 및 사본 각 1부)	○	○	○	- 중국대학 졸업(예정)자: 중국어 원본을 중국 공증처에서 공증하여 제출 - 중국 이외 해외 국가 대학 졸업(예정)자: 아포스티유(Apostille) 또는 영사확인 서류로 제출(서류제출 주의사항 참조) * 최종 평점(CGPA) 또는 백분율이 기재된 성적표 제출 * 성적표 평점 백분율(100점 만점기준) 변환표: P.30 참조 * 성적표에 만점기준(scale 4.0, 5.0 등)이 표시되지 않은 경우 : 출신대학의 만점기준 증빙서류 추가 제출
7	대학원성적증명서 (원본 및 사본 각 1부)		○		- CGPA 또는 백분율 성적이 성적표에 기재되지 않은 경우 : WES 웹사이트의 성적변환결과를 프린트하여 추가 제출 (http://www.wes.org/students/igpascal.asp) or (https://www.scholaro.com/) (전체 입력 성적 포함)
8	정부에서 발행하는 학생과 부모의 관계증명서	○	○	○	- 서류제출일 기준 번역 공증일 3개월 이내 발급 예) ※ 중국국적: 친족관계증명서공증본 제출 ※ 일본국적: 호적등본 ※ 미국국적: 출생증명서 등 - 이 외의 경우 메일 별도 문의(gsadmin@cau.ac.kr)
9	신분증 사본(본인, 부, 모)	○	○	○	* 부모님이 사망(이혼)한 경우, 사망(이혼)증명서 제출 필수 - 이 외의 경우 메일 별도 문의(gsadmin@cau.ac.kr)

필수



04 제출 서류

구분	학위과정			유의사항		
	석사	박사	석·박 통합			
필수	10	지도교수 추천서 2부	○		- 박사과정 지원자만 해당 * 석사 및 박사과정 의학과 지원자는 중앙대학교의 주임교수나 학과장 추천서 제출 - 중앙대학교 소정양식 또는 자유양식	
	11	연구실적 목록 1부	○		- 박사과정 지원자만 해당 - 중앙대학교 소정양식 또는 자유양식	
	12	연구실적물 각 1부		○		- 반드시 실물 제출
	13	본인 여권 사본	소지자	소지자	소지자	
	14	본인 외국인등록증 사본 (앞면, 뒷면 복사)	소지자	소지자	소지자	
	15	어학능력시험 성적표	해당자	해당자	해당자	- 유효기간 이내의 어학증명서 제출 * 한국어 또는 영어 성적표, 본교 어학 기준 P.12 참조
	16	학력조회동의서 (Degree Verification Form)	○	○	○	- 해외 대학 출신자만 제출(중국 대학출신 제외) - 국제처 홈페이지 / 모집요강에서 양식 다운로드 ★ 표시된 부분만 기입
	17	포트폴리오	해당자	해당자	해당자	※ 학과별 포트폴리오 제출안내(P.22)
초·중·고등학교 16년 이상의 전 교육과정을 외국에서 이수한 자격으로 지원 시 추가 서류(순수 외국인 제외)						
추가	18	초·중·고 졸업 및 성적증명서 각 1부	○	○	○	- 중국학교 학력 자료는 중국 공증처 공증본을 제출해야 함 - 중국 이외 해외 초·중·고 졸업자는 아포스티유(Apostille) 또는 영사확인 서류로 제출(서류제출 주의사항 참조) * 본인 및 부모님 모두 외국인인 경우 제출 불필요

※ 서류 제출처

국문주소	서울특별시 동작구 흑석로 84 중앙대학교 국제처(310관 210호) 대학원 외국인 입학담당자 앞(우 06974)
영문주소	Office of International Affairs, 2nd Floor, Room No. 210, Building No. 310, Chung-Ang University, 84 Heukseok-ro, Dongjak-gu, Seoul, Korea(zip code 06974) International Students Admission(Graduate School)

※ 서류제출 유의사항

- 모든 서류는 원본으로 제출함
- 제출 서류 중 한국어나 영어로 작성되지 않은 경우 반드시 한국어 혹은 영어 번역 공증본을 제출함
- 공증은 기존 서류 발급기관의 국가에서 받은 공증만 인정. 한국 공증사무소 공증본은 인정하지 않음
- 한국어능력시험(TOPIK) 성적표는 지원 시 유효한 성적을 제출하여야 함 (조건부 지원제도 없음)
- 제출 서류 상 이름이 상이할 경우 별도 증명 서류를 제출하여야 함
- 접수된 서류는 일체 반환하지 않음
- 제출서류 불충분 및 지연제출로 인한 모든 문제는 지원자의 책임임
- 제출서류가 허위로 판명되거나 기타 부정한 방법으로 입학한 사실이 확인될 경우에는 합격 또는 입학을 취소함**

05 전형방법

1) 실기고사 미진행 학과: 일괄전형 ('서류심사 + 심층면접' 100%)

※ 서류, 면접 심사 및 기타 어학, 학업능력 등을 토대로 종합적으로 평가하여 선발

구분	전형요소별 반영점수		계
	서류심사	심층면접	
배점	100점	100점	200점
심사기준	① 학업계획서 ② 전공 이수도 및 전공 적합도 ③ 대학 전 학년 성적 ④ 대학원 전 학년 성적 - 박사 ⑤ 추천서 - 박사 ⑥ 경력 및 연구 실적물 - 박사 ※ ④, ⑤, ⑥항은 박사만 해당	① 전공학문에 대한 지식 수준 ② 지원동기 및 학업 계획 ③ 학업역량 ④ 기타 요소	-
과락기준	60점 미만	60점 미만	-

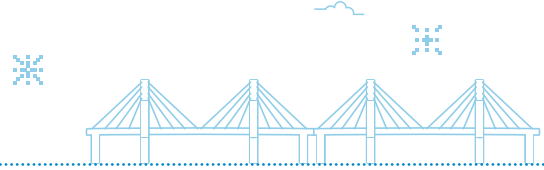
※ 면접전형은 서울캠퍼스에서 진행 (단, 사정에 따라 변경될 수 있음)

- 외국 거주자인 경우 ZOOM 혹은 전화를 통한 구술시험 실시
(반드시 연락 가능한 외국 전화번호를 국가번호와 함께 원서에 기재)
- 전화면접의 경우는 면접내용이 녹음되며, 면접내용이 사실과 다르거나 부정한 방법으로 입학한 사실이 확인될 경우에는 합격 또는 입학을 취소함

2) 실기고사 진행 학과: 일괄전형 ('서류심사 + 심층면접 + 전공실기' 100%)

구분	전형요소별 반영점수			계
	서류심사	심층면접	전공실기	
배점	50점	50점	100점	200점
심사기준	위와 동일	위와 동일	실기고사	
과락기준	30점 미만	30점 미만	60점 미만	-

※ 외국 거주자의 경우 포트폴리오, 동영상 CD, 비디오테이프 등으로 실기시험을 대체할 수 있음
(단, 지원서 제출 전 학과로 미리 연락하여 허가를 받아야 함)



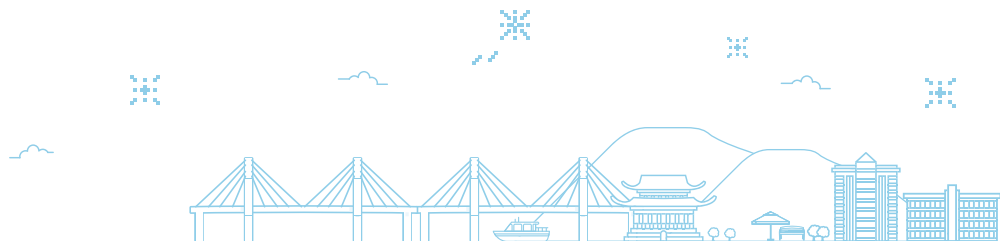
06

실기고사 과제 - 음악학과(석사 및 박사), 한국음악학과(석사), 무용학과-실기(석사)

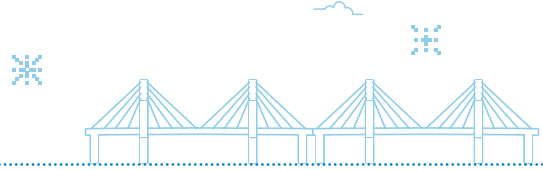
※ 외국 거주자의 경우 포트폴리오, 동영상 CD, 비디오테이프 등으로 실기시험을 대체할 수 있음
(단, 지원서 제출 전 학과로 미리 연락하여 허가를 받아야 함)

1) 음악학과 석사과정

학과	전공	실기고사과제			
음악 학과	성악	1) 영미, 독일, 프랑스 가곡 중 2곡(서로 다른 언어) 2) Opera Aria 2곡(단, 아리아는 원어, 원조로 불러야 함)			
	피아노 연주	1) Beethoven Sonata(전 악장) 2) 낭만자유곡 1곡 3) 현대곡 또는 Etude 중 택1			
	피아노 페다고지	1) Beethoven Sonata(전 악장) 2) 낭만자유곡 1곡 3) 심층면접			
	피아노 반주	솔로	1) 고전소나타 빠른악장		
		반주	2) 주요 Violin Sonata 또는 Cello Sonata 중 1곡(전 악장, 솔리스트 동반) 3) 독일가곡 1곡, 프랑스 가곡 1곡(솔리스트 동반) 4) 초견		
	관 악 과	바이올린	지정곡	Bach무반주 Sonata 또는 Partita 중 빠른 악장과 느린 악장	
			자유곡 [택1]	① Sonata인 경우 Beethoven, Brahms, Prokofiev, Debussy, Ysaye 중 택1(빠른 악장과 느린 악장) ② Concerto인 경우 빠른 악장과 느린 악장(Cadenza 포함)	
		비올라	지정곡 [택1]	① Bach Cello Suite 중 빠른 악장과 느린 악장 ② Bach Violin Sonata 또는 Partita 중 빠른 악장과 느린 악장	
			자유곡 [택1]	① Sonata인 경우 빠른 악장과 느린 악장 ② Concerto인 경우 빠른 악장과 느린 악장	
		첼로	지정곡	Bach Suite 4, 5, 6번 중 Prelude와 자유 선택 악장 1곡	
			자유곡 [택1]	① Sonata인 경우 Beethoven, Brahms 중 택1(빠른 악장과 느린 악장) ② Concerto 인 경우 빠른 악장과 느린 악장(Cadenza가 있는 곡은 Cadenza를 연주해야 함)	
		더블베이스	지정곡	Hans fryba Suite 중 빠른 악장과 느린 악장	
			자유곡 [택1]	① Sonata인 경우 Sperger D major, b minor, Misk 1,2번 중 택1(빠른 악장과 느린 악장) ② Concerto인 경우 Dittersdorf, Vanhal, Koussevitzky, BottesiniNo.2 중 택1(빠른 악장과 느린 악장)	
		하프	지정곡	고전 또는 낭만시대의 곡 중 자유곡 1곡(빠른 악장과 느린 악장)	
			자유곡	낭만시대 이후의 concerto, sonata 중 자유곡 한 곡(빠른 악장과 느린 악장)	
		관악	자유곡	Concerto, Sonat 또는 이에 준하는 자유곡 한 곡(빠른 악장과 느린 악장)	
		타악기	자유곡	Snare Drum, Marimba 악기별로 자유곡 1곡(Marimba는 전 악장)	



학과	전공	실기고사과제
음악 학과	지휘	관현악 1) 화음 분석 2) 악식 분석 3) 스코어리딩 4) 지휘 실기: L.V.Beethoven Symphony No.1 ※ 피아노로 연주하며 피아노 연주자는 수험생 본인이 준비함 5) 피아노 실기(자유곡) 6) 피아노를 제외한 악기연주(자유곡)-선택
		합창 1) 시창: 당일 제시된 합창곡 중 지정하는 성부 노래하기 2) 청음: 당일 제시 ① 당일 제시되는 단선율 8마디 ② 장화음, 단화음, 증화음, 감화음 구분하기 3) 화성분석: 당일 제시되는 합창곡 4) 지휘실기 - 암보로 지휘할 것 ① Handel의 Messiah 중 제2곡 Recitative "COMFORT YE MY PEOPLE"(내 백성을 위로하라) ② Beethoven의 감람산 위의 그리스도 중 Hallelujah(천사의 합창) ※ 지휘 실기에 필요한 연주자나 음원(CD, MP3등)은 수험생 본인이 준비함
	작곡 [실기과제 제출] 가. 본인이 작곡한 주요작품 2곡의 악보 제출 나. 제출한 곡 중 1곡은 음반 자료 또는 음원도 함께 제출 후 분석 요약(10분 내외) 다. 제출 작품을 대상으로 작곡의도, 작곡기법 및 전공지식에 대한 면접 실시	
	영상음악 [실기과제 제출] 가. 본인이 작곡한 2편의 영상음악 음원 및 악보 제출 나. 제출한 작품 중 1편은 영상도 함께 제출 다. 제출 작품을 대상으로 작곡의도 및 작곡과정, 전공지식에 대한 면접 실시	

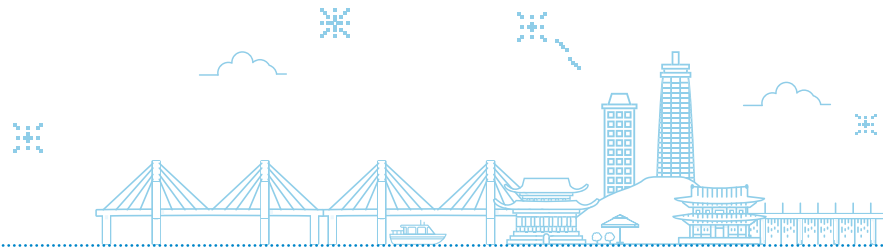


06

실기고사 과제 - 음악학과(석사 및 박사), 한국음악학과(석사), 무용학과-실기(석사)

2) 음악학과 박사과정

전공		실기고사과제	
연주	성악	1) 30분 이상의 프로그램 2) Opera Aria 2곡(원어, 원조로 불러야 함 - 레치타티보, 까바레타 포함) 3) 예술가곡 4곡 ('바로크, 고전, 낭만, 현대' 중 3개 시대 이상의 작품으로 구성, 3개 이상의 다른 언어로 불러야 함)	
	피아노	1) 50분 길이의 독주 프로그램 2) 프로그램은 '바로크, 고전, 낭만, 현대' 중 3개 시대 이상의 작품으로 구성	
	현악	바이올린	1) 30분 이상의 리사이틀 프로그램 2) 프로그램은 '바로크, 고전, 낭만, 현대' 중 3개 시대 이상의 작품으로 구성 3) 소나타와 1950년 이후 작품을 제외한 모든 작품은 암보로 연주
		비올라	
		첼로	
		더블베이스	
		하프	
	목관	플루트	
		오보에	
		클라리넷	
		바순	
	금관	색소폰	
		호른	
		트럼펫	
트롬본			
	유포니움		
	튜바		
타악	주요 악기를 포함한 30분 이상의 리사이틀		
지휘	관현악	1) 화성 및 악식 분석 시험 2) 피아노 실기(자유곡) 3) 피아노를 제외한 악기연주(자유곡)-선택사항 4) 지휘 실기: 30분 이상의 지휘 프로그램 - '바로크, 고전, 낭만, 현대' 중 3개 시대 이상의 작품으로 구성 ※ 피아노 연주에 지휘하며 연주자는 수험생 본인이 준비함	
	합창	1) 시창: 시험일에 제시된 합창곡 중 지정하는 성부 노래하기 2) 청음: 시험일에 제시 3) 화성분석: 시험일에 제시되는 합창곡 4) 지휘실기: 30분 이상의 지휘 프로그램 - '바로크, 고전, 낭만, 현대' 중 3개 시대 이상의 작품으로 구성 ※ 피아노 연주에 지휘하며 연주자는 수험생 본인이 준비함	
창작	작곡 [실기과제 제출]	1) 본인이 작곡한 주요작품 3곡의 악보 제출 2) 제출한 곡 중 2곡 이상의 음반 자료 또는 음원도 함께 제출 3) 제출한 곡 중 1곡의 분석 소논문 제출 4) 제출 작품의 작곡의도, 작곡기법 및 전공지식에 대한 면접 실시	
	영상음악 [실기과제 제출]	1) 면접 1주일 전 제시되는 영상에 음악을 만들고 오케스트라 총보 제출 2) 포트폴리오 및 이력서 제출 3) 면접 당일 제시되는 영상분석 및 심층면접	



3) 한국음악학과 석사과정

학과	전공	실기고사과제	
한국 음악 학과	기악	자유곡 10분 내외	
	성 악	판소리	자유곡 10분 내외
		가 곡	자유곡 10분 내외
		경·서도창	자유곡 10분 내외
		가야금 병창	자유곡 10분 내외
		사 물	자유곡 10분 내외
	타 악	고 법	판소리 반주 10분 내외(진양, 중모리, 중중모리, 자진모리, 엇모리 중 세 장단 이상 연주) (판소리 연주자는 본인이 직접 대동)
		기악장단	산조 장단, 설장구 연주(반주자는 본인이 직접 대동)
		작 곡	본인 이력(학력 및 공연활동)과 기존에 본인이 작곡한 3작품의 포트폴리오(악보 및 음원 등) 제출
	지 휘	1) 지휘 실기: 자유곡 1작품 ※ 지휘 실기에 필요한 음악은 현장 연주(Live)와 음원(CD) 모두 가능. 연주자나 CD는 지원자가 준비함 2) 악곡 분석: 지휘 실기 과제음악을 분석하여 면접전형일 당일 보고서로 제출	
	이 론	한국음악(예술경영)과 관련하여 제시된 주제로 논문 작성 (원고지 25매 분량, 서론·본론·결론의 형식으로 작성)	
	음악극	자유주제로 10분 내외의 실연	

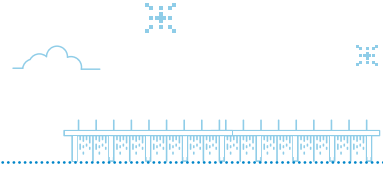
※ 시험에 관련된 모든 준비물은 본인이 준비

※ 지휘전공: 연주자 본인 대동 / 그 외 전공: 반주자 대동 자유(무반주도 상관없음)

4) 무용학과 석사과정

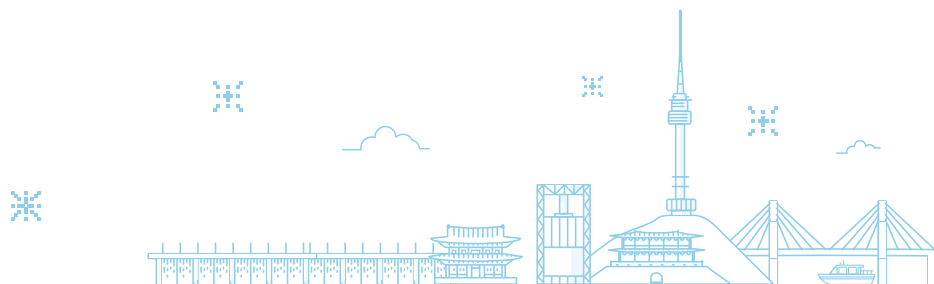
학과	전공	실기고사과제
무용 (실기) 학과	현대무용	본인이 출연한 3분 이내의 Solo(독무) 작품 영상을 USB에 담아 제출
	발 레	
	한국무용	

※ 박사과정은 포트폴리오 제출



07 포트폴리오 제출

학과	전공	상세설명
건축학과	건축이론 및 설계	▶ 작품 포트폴리오 준비 ① 자유형식으로 준비 - 제출처: ejk5260@cau.ac.kr
	도시 및 단지설계	
공연예술학과	공간연출	▶ 작품 포트폴리오 준비 ① 작품의도, 제작과정, 전공지식 및 전공적합성, 현장 작업능력 및 경험 등과 관련한 면접 실시 ② 무대미술 및 영화미술 작업뿐만 아니라 드로잉 및 입체조형작업의 사진도 가능 ③ 작품사진은 A4 파일 5"×7" Size 15매 이상으로 대지작업 없이 사진만 봉투에 넣어 제출 단, 작품 표현의 형식이나 내용상 필요한 경우는 변형 규격도 가능 * 포트폴리오 제출 방식: 포트폴리오 실물 우편 제출 및 디지털 파일 제출 - 포트폴리오 실물 우편 제출처: 서울특별시 동작구 흑석로 84 중앙대학교 중앙문화예술관(301관) 5층 507호 공연영상창작학부 사무실 (* 방문 제출 불가) - 포트폴리오 디지털 파일 제출처: sust017@cau.ac.kr
조형예술학과	서양화	▶ 작품 포트폴리오 준비 ① A4 Size File에 작품사진 8"×10" Size 10매 내외(단, 작품 표현의 형식이나 내용상 개인적인 Display 효과가 필요한 경우는 변형 규격도 가능 - File, Photo 등) ※ 포트폴리오 실물(컬러 인쇄 필수, 작업물 원본 제출 불가), 파일 모두 제출 - 포트폴리오 실물 제출처: 경기도 안성시 대덕면 서동대로 4726, 중앙대학교 서양화 전공사무실 - 포트폴리오 파일 제출처: fineart3099@cau.ac.kr
	한국화	▶ 작품 포트폴리오 준비 ① A4 Size File에 작품사진 8"×10" Size 작품사진이나 인쇄물 부착(단, 작품 표현의 형식이나 내용상 개인적인 Display 효과가 필요한 경우 변형 규격 가능 - File, Photo 등) ※ 포트폴리오에 다음과 같이 출신대학 학과장의 확인을 받아야 함 <div style="border: 1px solid black; padding: 5px; text-align: center;"> 이 포트폴리오 수록된 작품은 지원자 000의 작품임을 확인합니다. 00대학교 00학과장 000 (인) </div> ② 경력증명 포트폴리오 실물 제출처: 경기도 안성시 대덕면 서동대로 4726, 중앙대학교 한국화 전공사무실
	사 진	▶ 작품 포트폴리오 준비 ① 본인이 제작한 포트폴리오와 아티스트 스테이트먼트(A4 크기 1장 이내) 를 중심으로 한 심층 면접 ② 사진 크기: A3 (image full 자유), 20점 내외 (2가지 시리즈) ③ 영상작품의 경우 노트북이나 태블릿 PC에 지참
	조 소	▶ 작품 포트폴리오 준비 ① A4 Size File에 작품사진 8"×10" Size 10매 내외(단, 작품 표현의 형식이나 내용상 개인적인 Display 효과가 필요한 경우는 변형 규격도 가능) ※ 포트폴리오 실물 제출처: 경기도 안성시 대덕면 서동대로 4726, 중앙대학교 조소 전공 사무실
	예 술	포트폴리오 준비하지 않고, 면접 시 예술이론 분야의 지식을 구술로 평가함



학과	전공	상세설명
디자인학과	시각 / 산업 공간 / 공예	<p>▶ 작품 포트폴리오 준비</p> <p>① 자유형식으로 준비하며, 본인이 제작한 포트폴리오를 대상으로 면접 실시</p> <p>포트폴리오 파일 제출처: [시각] vd@cau.ac.kr [산업] dgs@cau.ac.kr [공간] indesign@cau.ac.kr [공예] caugs58@cau.ac.kr</p>
뉴미디어아트	전체	<p>▶ 작품 포트폴리오 또는 연구계획서 준비</p> <p>① 포트폴리오(자유형식) 또는 연구계획서 준비(포트폴리오가 미비한 경우 연구계획서로 대체 가능)</p> <p>※ 포트폴리오 실물인 경우 면접 당일에 지참</p> <p>※ 포트폴리오 파일인 경우 학과 이메일로 제출(nmart@cau.ac.kr)</p>
무용(실기)학과	박사과정	<p>▶ 공연활동 및 수상경력 증빙자료 준비</p> <p>① 자유형식으로 준비</p>
문예창작학과	전체	<p>본인이 지원하는 세부 전공에 해당하는 작품 1편</p> <p>※ 포트폴리오 제출처: caugs63@cau.ac.kr</p>
글로벌 크리에이티브아트	석사	<p>본인의 창작물에 한하여 아래 중 1편 및 자기소개서를 포함한 연구계획서 제출</p> <p>① 연출, 촬영, 제작, 연기 등 자신의 역할을 엔딩크레딧에 명시한 영상물 1편</p> <p>※ 연기의 경우 1분 이내의 영상으로 제출 가능 / 파일 형식은 MP4 혹은 링크 전달(비밀번호가 있을 경우 포함)</p> <p>② 연주(악기 자유선택) 혹은 가창 영상</p> <p>※ 영상분량 5분 이내 / 1GB미만의 MP4 파일 형식 권장</p> <p>③ 게임·애니메이션·인터랙티브 작품</p> <p>※ 사용툴을 명시한 PDF 10장 이하 작품 또는 1GB미만의 5분 이내 영상(MP4 파일 형식)</p> <p>※ 자기소개서를 포함한 연구계획서는 PDF 형식으로 제출</p> <p>※ 모든 파일은 ZIP 파일 형태로 제출</p> <p>※ 포트폴리오 제출처 : jnyun303@cau.ac.kr</p> <p>※ 면접 당일 USB에 저장 후 지참</p>

※ 실기 시험을 실시하지 않으며 심층면접 당일 포트폴리오 지참

※ 단, 해외거주자의 경우 포트폴리오 원서 일체와 함께 사진 제출(전화면접가능)

08 합격자 결정

- 1) 모집단위별 총점으로 합격자를 결정하며, 결시자(부분결시 포함)와 전형요소별 과락자(서류심사, 심층면접, 전공실기)는 불합격으로 처리
- 2) 원서 기재사항 및 제출서류가 허위로 확인되거나, 지원 자격과 관련한 학위를 취득하지 못한 경우 합격과 입학を 취소함
- 3) 합격한 자가 정해진 등록기간 내에 등록을 하지 않을 경우 합격이 취소됨
- 4) 사증발급 조건 미충족 또는 사증발급 불허 시 입학자격을 취소될 수 있으며, 기 납부한 등록금은 본교 환불기준에 준거하여 반환함
- 5) 본 모집요강에 명시되지 않은 사항은 본교 대학원위원회가 정하는 바에 의함

02

외국인전형
등록금 및 장학금

Tuition Fee and Scholarship

01

2026학년도 등록금

계열 및 학과	입학금	수업료(한학기)	합계
인문·사회	980,000원	7,063,000원	8,043,000원
이학·체육·간호		8,465,000원	9,445,000원
공학		9,616,000원	10,596,000원
예능		9,485,000원	10,465,000원
예능(문예창작학과)		8,276,000원	9,256,000원
약학		9,593,000원	10,573,000원
의학		11,252,000원	12,232,000원

※ 매년 등록금심의위원회 심의결과 등록금이 인상될 수 있음

02

환불 규정

신청기간	환불 금액	제출서류	제출처
학기 개시 전	수업료/입학금 전액 환불	- 입학 포기 신청서 제출(국제처 홈페이지) - 본인 신분증 - 본인 통장사본	국제처 310관 210호
학기 개시 후	재학생 기준 적용 ※ 입학금 환불 없음	- 자퇴신청서 제출(대학원 홈페이지-각종서식) - 본인 통장사본	학과장 확인, 대학원지원팀 302관 2층

※ 부정입학 및 입학자격 미달로 학기 개시일 이후 입학이 취소된 자에게 입학금 및 등록금을 반환하지 않음

03

외국인 장학금

구분	인문사회/예체능계열	자연/공학/의약학계열	비고
1차 학기	1차 학기 장학 대상자는 대학원 장학 위원회에서 아래의 기준을 충족하는 자 중 입학 성적 및 직전 학교 성적을 고려하여 예산 범위 내에서 선발		
	<ul style="list-style-type: none"> ▶ 한국어능력(TOPIK, TOPIK IBT) 6급 또는 TOEFL iBT 91 / TOEIC 780 / IELTS 6.5 이상 ⇒ 수업료의 100% ▶ 한국어능력(TOPIK, TOPIK IBT) 5급 ⇒ 수업료의 70% ▶ 기타: 입학성적 100점 만점에 80점 이상인 자 ⇒ 수업료의 50% 	<ul style="list-style-type: none"> ▶ 입학성적 100점 만점에 70점 이상인 자 ⇒ 수업료의 100% 	한국어능력(TOPIK) 포함 어학성적표는 2026년 7월 5일(일) 까지 본교로 제출한 부분에 한하여 장학 반영
2차 학기	▶ 3-4차 학기 기준 적용함	▶ 수업료의 100% (다만, 평점 3.3 미만시 제외)	
3~4차 학기	<ul style="list-style-type: none"> ▶ 직전학기 평점 4.3 이상 : 수업료의 50% ▶ 직전학기 평점 3.3 이상 ~ 4.3 미만 : 수업료의 30% ▶ 직전학기 평점 3.3 미만 : 지급 제외 ▶ 이수학점 : 6학점 이상 		

* 장학금 최소 학점 조건: 한 학기 **최소 6학점 이상** 이수해야 장학금 계속 지급 가능함

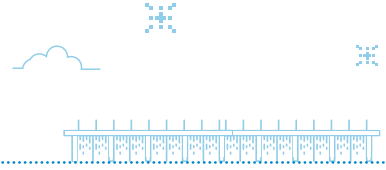
* 학기당 평균 평점 3.3점 미만일 경우는 장학금 지급 불가함(중앙대학교 만점기준: 4.5점)

* 1차 학기 어학능력우수 장학대상자는 입학 지원 시 제출된 어학성적표 원본을 기준으로 선발을 진행하며, **2026학년도 하반기** 어학성적표 추가 접수는 **2026년 7월 5일(일)까지 제출 가능**

* 장학대상자는 어학 및 입학성적을 고려하여 예산범위 내에서 대학원위원회에서 심의하여 결정함

* 전액장학금 수혜자는 첫 학기 휴학이 불가함

* 1차 학기 장학대상자 미선발자는 2차 학기 별도 신청을 통하여 선발함



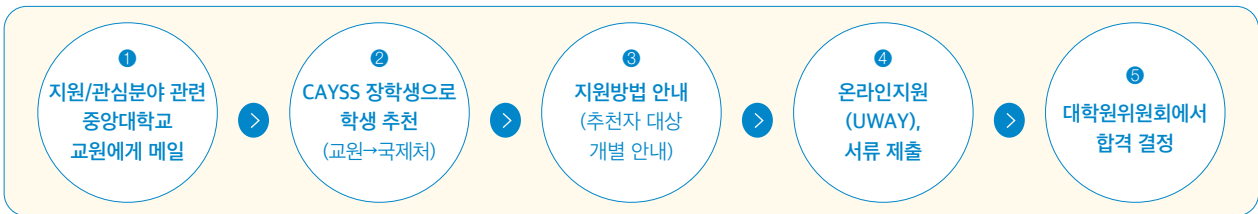
04 CAYSS 이공계 외국인 장학금

1) 지원자격

※ 한국어 또는 영어 공인어학성적은 지원 시 **원본 제출**. 어학취득예정으로 조건부 지원 불가

구분		지원자격
대상		우수 이공계 대학원 지원자로 CAYSS 장학생으로 중앙대학교 소속 전임교원의 추천을 받은 자
한국어	한 가지 이상 충족 시 지원 가능	한국어능력시험(TOPIK, TOPIK IBT) 4급 이상 취득자
영어		영어능력시험 TOEFL iBT 71점 또는 3.5점(2026.1.21 이후 응시 성적), IELTS 5.5, CEFR B2, TEPS 600점, TOEIC 800점 또는 그에 상응하는 국가 공인 및 민간영어능력 평가시험 점수 소지자
면제 대상		기타 증빙을 통해 위 기준에 준하는 언어 능력이 있다고 인정되는 자 ① 영어권 국가에서 학사, 석사 또는 박사학위를 취득한 자 * 영어권 국가는 영어를 모국어로 하는 뉴질랜드, 미국, 아일랜드, 영국, 캐나다, 호주로 한정 ② 국내 교육국제화역량 인증 4년제 일반대학 한국어교육과정 4급 이상 수료자, 5급 이상 과정 재학 (P.33 교육국제화역량 인증대학 명단 참조) ※ 각 대학의 한국어교육과정 운영상황에 따라 변동 가능 ③ 해외 대학 한국어 학과 졸업(예정)자 ④ 국내 대학(한국)에서 학사 또는 석사 학위를 취득(예정)한 자 ⑤ 정부 장학생의 경우, 별도의 지원 자격 기준 적용 ⑥ 세종학당 한국어 중급2 과정 이상 수료한 자
전적 대학 평균평점		최종학교 전(全)학년 성적 평점평균(CGPA*)이 다음의 조건 중 하나 이상을 충족하는 자 (참고자료 참조) - C.G.P.A. : 2.64/4.0, 2.80/4.3, 2.91/4.5, 3.23/5.0 이상 또는 백분율 80점 이상 * CGPA(평점평균): Cumulative Grade Point Average

2) 입학절차

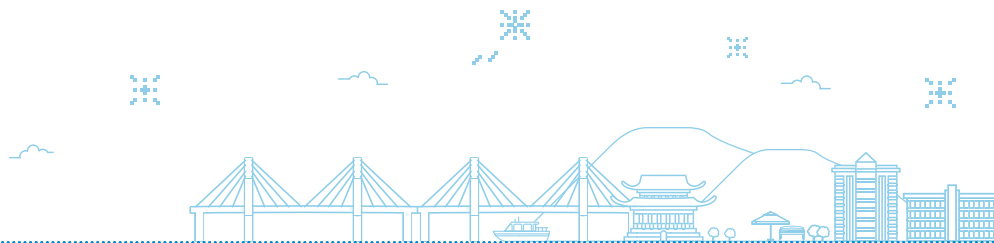


가) 지원자 본인의 지원 분야, 관심 연구 분야에 맞는 중앙대학교 교수를 찾아 이메일을 통해 CAYSS 지원서와 이력서, 성적, 현재 및 과거 지도교수명과 연구실적을 송부

나) 중앙대학교 교원이 대상 학생을 국제처에 CAYSS 장학생으로 추천

다) 국제처에서 CAYSS 장학 지원 방법 학생에게 개별 안내

라) 지원자는 지원서 및 첨부 서류와 봉인된 출신대학 지도교수의 추천서를 입학지원기간에 국제처에 도착하도록 우편물 송부



3) 유의사항

가) CAYSS 입학 후 자퇴할 경우, 장학 취소로 인해 등록금 일부를 규정에 따라 반환요청할 수 있음

나) CAYSS 장학생은 장학금 전액 수혜자로 첫 학기 휴학이 불가능함

다) CAYSS 장학생은 사증발급 및 표준입학허가서 신청을 위해 생활비 재정능력 증명서류 제출 필요

- 생활비 기준액: 15,000,000 KRW

- 제출 금액 산정: 생활비 기준액에서 지도교수로부터 지급받는 연구비를 제외한 금액

예시 ① 연구비 연간 900만원 지급 받는 경우 → 600만원 이상 예치 필요

예시 ② 연구비 연간 1,500만원 지급 받는 경우 → 제출 불필요

※ 잔고증명서 발급과 관련한 기타 내용은 P.29 참조

4) 장학금 혜택

구분	내용	비고
대상	우수 이공계 대학원 지원자로 CAYSS 장학생으로 중앙대학교 소속 전임교원의 추천*을 받은 자	* CAYSS 추천서
장학금액	- 4학기 수업료 면제(입학금, 전형료 포함) 단, 석박통합과정은 8학기 수업료 면제 - 연구실별 생활비 지원(최소 월 50만원) : 생활비 지원은 지도교수의 지급사항	
수혜조건	- 대학원 재학 중 평균 평점 3.5이상 유지 시, 4학기 지급 (석박통합과정: 8학기) - 매학기 시작 전 지도교수 추천서 제출	조건 미충족 시 해당 학기 장학금 혜택 취소
졸업요건	석사 졸업 전 단독 또는 지도교수와 공동으로 JCR에 논문 투고한 후, 졸업 후 1년 이내에 게재(게재확정 포함). 졸업조건인 논문발표와 별개임	- 논문제출 시 사사미표기 논문게재 인정 불가
	박사, 석박통합 졸업 전 주저자 또는 교신저자로 JCR에 논문 1편 발표(게재확정 포함). 졸업조건인 논문발표와 별개임	- 논문발표 조건 미 이행 시 장학금 회수 또는 졸업 불가

* 장학인원 및 장학금액은 예산범위 내에서 대학원위원회에서 최종 심의하여 결정함

05

BK21 장학금

구분	내용	비고
BK21 장학금	BK21 사업 선정학과의 사업 참여 대학원생 대상 ※ BK21 사업 운영관련 변동사항 발생 시 변경될 수 있음	석사 : 100만원(월) 박사 : 160만원(월)

03

합격자 D-2 비자 신청

Students Visa(D-2) Information

01

D-2 비자 신청

구분	한국 체류 중인 학생	해외 체류 중인 학생
유학비자 발급신청서류	<ul style="list-style-type: none"> - 신청서, 여권, 사진 1매 - 외국인등록증(소지자에 한함) - 주소지입증서류 - 표준입학허가서, 중앙대 사업자등록증 	<ul style="list-style-type: none"> - 신청서, 여권, 사진 1매 - 표준입학허가서, 중앙대 사업자등록증 (이메일 발송)

※ 본인 체류지 상황에 따라, 관할 출입국외국인청 또는 현지 재외공관에 비자발급 필요서류를 사전에 반드시 문의해야함

※ 학생 본인 상황에 따라, 비자 신청 시에 관할 출입국외국인청 또는 현지 재외공관에서 보완서류를 요구할 수 있음

04

표준입학허가서
신청

Certificate of Admission

01 표준입학허가서 신청

유학비자(D-2) 발급 신청은 합격자를 대상으로 안내되는 '합격자 유의사항' 안내문을 참고하여 신청

02 필수 제출서류

1) 재정능력 증명서류: 은행잔고증명서

구분	내용
제출서류	본인 또는 부모 명의의 은행 잔고증명서
발급기준	비자 발급(변경) 신청일 기준 30일 이내 발급한 원본 서류
제출시기	합격자에 한해 표준입학허가서 신청 기간에 제출 ※ 입학서류와 함께 제출하지 않음
발급수량	원본 1부, 대학 제출
예금금액	20,000,000KRW / 16,000 USD / 110,000 CNY / 380,000,000 VND 이상
유효기간 (중국소재은행)	중국은행 은행 잔고증명서는 2026년 10월 31일 이후까지 잔고 동결
유의사항	<ul style="list-style-type: none"> ○ 제출 기준은 법무부 출입국관리사무소 지침 변경에 따라 변경될 수 있음 ○ 한국에서 체류자격을 변경하고자 할 경우 국내(한국)은행 발행의 잔고증명서 제출 ○ 출입국관리사무소 또는 사증발급처에서 재정능력에 대한 추가 자료를 요청할 수 있음 ○ 법무부 출입국관리사무소의 해석에 따라 제출된 잔고증명서가 인정되지 않을 수 있음 ○ 중국에서 발행한 은행 발행 잔고증명서 발급 유의사항(지역은행, 중소은행 지양) <ul style="list-style-type: none"> - 증명서 발급일과 예금 예치일이 동일해야 함 - 증명서 유효기간 만료일과 예금 예치 만료일(동결 해제일)이 동일해야 함 - 상시 출금이 가능하다고 해석되는 잔고증명서는 인정 불가
잔고증명서 제출 면제대상	학비와 생활비 모두를 대학 또는 국가로부터 지원받는 장학생의 경우 제출 불필요

2) 학력인증서류: 대학(원) 졸업증명서

구분	제출서류	비고
석사	대학 졸업증명서	제출서류 참고
석박사		
박사	대학원 졸업증명서	

05

부록

Appendix

01

성적 백분율 변환기준

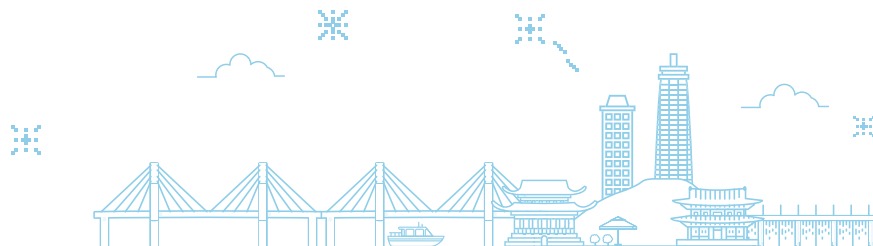
* CGPA만 성적표에 기재된 경우, 백분율 변환은 아래 첨부한 GPA Conversion table 참조

* 해외대학 학위취득자 중 CGPA 또는 백분율 성적이 모두 성적표에 기재되지 않은 경우

WES웹사이트(<http://www.wes.org/students/igpascal.asp> 또는 <https://www.scholaro.com/>)의 성적변환결과를 프린트하여 함께 제출 (학기별 성적 입력사항 포함하여 출력 필요)

[GPA Conversion Table]

4.0 Scale	4.3 Scale	4.5 Scale	5.0 Scale	100 Point Scale
3.97 ~ 4.0	4.26 ~ 4.3	4.46 ~ 4.5	4.95 ~ 5.00	100
3.92 ~ 3.96	4.22 ~ 4.25	4.41 ~ 4.45	4.90 ~ 4.94	99
3.88 ~ 3.91	4.17 ~ 4.21	4.36 ~ 4.40	4.84 ~ 4.89	98
3.84 ~ 3.87	4.12 ~ 4.16	4.31 ~ 4.35	4.79 ~ 4.83	97
3.80 ~ 3.83	4.08 ~ 4.11	4.26 ~ 4.30	4.73 ~ 4.78	96
3.75 ~ 3.79	4.03 ~ 4.07	4.21 ~ 4.25	4.68 ~ 4.72	95
3.71 ~ 3.74	3.98 ~ 4.02	4.16 ~ 4.20	4.62 ~ 4.67	94
3.67 ~ 3.70	3.93 ~ 3.97	4.11 ~ 4.15	4.57 ~ 4.61	93
3.62 ~ 3.66	3.89 ~ 3.92	4.06 ~ 4.10	4.51 ~ 4.56	92
3.58 ~ 3.61	3.84 ~ 3.88	4.01 ~ 4.05	4.45 ~ 4.50	91
3.49 ~ 3.57	3.75 ~ 3.83	3.91 ~ 4.00	4.34 ~ 4.44	90
3.41 ~ 3.48	3.65 ~ 3.74	3.81 ~ 3.90	4.23 ~ 4.33	89
3.32 ~ 3.40	3.56 ~ 3.64	3.71 ~ 3.80	4.12 ~ 4.22	88
3.24 ~ 3.31	3.46 ~ 3.55	3.61 ~ 3.70	4.01 ~ 4.11	87
3.15 ~ 3.23	3.37 ~ 3.45	3.51 ~ 3.60	3.90 ~ 4.00	86
3.07 ~ 3.14	3.27 ~ 3.36	3.41 ~ 3.50	3.79 ~ 3.89	85
2.98 ~ 3.06	3.18 ~ 3.26	3.31 ~ 3.40	3.68 ~ 3.78	84
2.90 ~ 2.97	3.09 ~ 3.17	3.21 ~ 3.30	3.57 ~ 3.67	83
2.81 ~ 2.89	2.99 ~ 3.08	3.11 ~ 3.20	3.45 ~ 3.56	82
2.72 ~ 2.80	2.90 ~ 2.98	3.01 ~ 3.10	3.34 ~ 3.44	81
2.64 ~ 2.71	2.80 ~ 2.89	2.91 ~ 3.00	3.23 ~ 3.33	80



02 인증서류 발급 안내

1) 학력요건 인증서류 - 중국을 제외한 국가

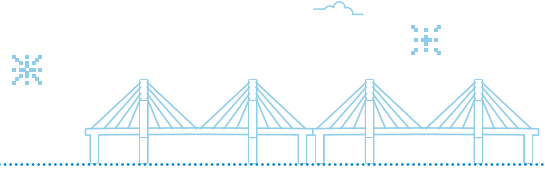
- ▶ 아래 표에서 정한 방식의 학력증명서를 ① 아포스티유(Apostille) 확인 또는 ② 영사 확인(출신학교가 속한 국가 주재 한국영사 또는 주한 공관 영사)을 받아 제출

구분		제출서류
학위 과정	석사	학사 졸업증명서
	박사	석사 졸업증명서

2) 학력요건 인증서류 - 중국(중국 내 학력, 학위 취득자)

- ▶ 학위 과정별로 중국 교육부 운영 학력인증센터(CHSI) 발행 학위 등 인증보고서를 아래 표에서 정한대로 제출

구분	입증내용	제출서류
학위 과정	석사	(재학) CHSI(学信网) (졸업) CHSI(学信网)
	박사	



02 인증서류 발급 안내

3) 아포스티유 확인서

아포스티유 협약: 협약가입국들 사이에서 공문서의 상호간 인증을 쉽게 하기 위해, 외국 공관의 영사 확인 등 복잡한 인증절차를 폐지하는 대신 공문서 발행국가가 이를 확인(Legalization)하는 내용의 다자간 협약

* 명칭 Convention Abolishing the Requirement of Legalization for Foreign Public Document.

(외국공문서에 대한 인증의 요구를 폐지하는 협약)

- 발급기관: 해당국 정부에서 지정한 기관 + 대한민국의 경우 외교부
- 제출서류: 학력관련서류(졸업증명서, 학위증명서, 성적증명서)에 대한 “아포스티유 확인서” 제출

[참고] www.hcch.net -> Apostille Section

<https://www.hcch.net/en/instruments/conventions/specialised-sections/apostille>

※ 국외(중국 별도)에서 학사 이상의 학위를 취득(예정)한 자는 추후 아래 서류를 요구할 수 있음

(지원서류 제출 이후, 요청이 있을 때 제출)

- 미국에서 학위를 취득한 자는 한미교육위원단(02-3275-4000)의 “인가대학확인서”
- 일본에서 학위를 취득한 자는 대사관 영사부 증명담당(02-739-7400)의 “인장증명”
- 기타 외국에서 학위를 취득한 자는 아래 서류 중 택 1
해당국 대사관에서 “인가대학확인서”, 해당국가의 한국영사관에서 “재외교육기관확인서”, 해당국가의 정부기관으로부터 “아포스티유 확인서”

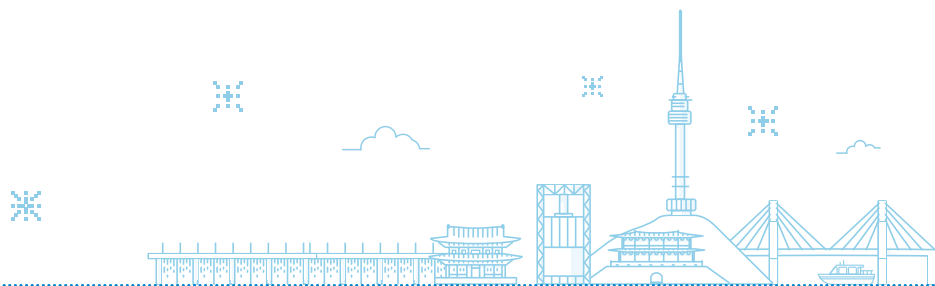
4) 졸업증명서에 대한 예외적 인정

- 인정요건: 다음의 요건을 갖춘 경우 졸업예정증명서 또는 임시졸업증명서 등의 대체서류를 허용

※ 체류기간 연장 신청 시 반드시 졸업증명서 추가 제출

- 대상국가: 공식적인 졸업증명서를 수개월 이상 지연 발급하는 국가
베트남, 미얀마, 네팔, 인도, 말레이시아, 스리랑카, 이스라엘, 그 외 정부기관문서로서 고교·대학(원) 졸업증명서 지연 발급 사실이 확인 가능한 국가
- 대상자: 표준입학허가서 발급일 기준 졸업일로부터 1년 이내인 사람
- 인정서류: 인적사항, 학교명(교육과정) 또는 시험명, 수학기간이나 졸업(예정)일, 시험 성적(필요 시) 등이 기재되어 졸업요건을 확인할 수 있는 서류(졸업증명예정서, 임시졸업증명서 등 명칭은 다양할 수 있음)

※ 서류 발급국가의 아포스티유 또는 주재국 대한민국 공관의 영사확인 필요



03

2025년 교육국제화역량 어학연수과정 인증대학 명단(123개교)

※ 2026년 3월 ~
2027년 2월 기간 인증

1) 일반대(101교)

가천대학교	국립공주대학교	목원대학교	순천향대학교	중부대학교
가톨릭대학교	국립군산대학교	배재대학교	송실대학교	중앙대학교
강원대학교	국립부경대학교	백석대학교	신라대학교	창신대학교
건국대학교	국립순천대학교	부산대학교	신한대학교	청주대학교
건양대학교	국립창원대학교	부산외국어대학교	아주대학교	충남대학교
경기대학교	국립한국교통대학교	삼육대학교	연세대학교	충북대학교
경남대학교	국립한밭대학교	서강대학교	연세대학교(미래)	평택대학교
경동대학교	국민대학교	서경대학교	영남대학교	한국기술교육대학교
경북대학교	나사렛대학교	서울과학기술대학교	영산대학교	한국성서대학교
경상국립대학교	남서울대학교	서울대학교	우송대학교	한국외국어대학교
경성대학교	대구가톨릭대학교	서울시립대학교	울산대학교	한남대학교
경운대학교	대구대학교	서울신학대학교	원광대학교	한서대학교
경일대학교	대신대학교	서울여자대학교	위덕대학교	한성대학교
경희대학교	대전대학교	선문대학교	이화여자대학교	한양대학교
계명대학교	덕성여자대학교	단국대학교	인제대학교	한양대학교(ERICA)
고려대학교	동국대학교	성결대학교	인천대학교	호서대학교
고려대학교(세종)	동국대학교(WISE)	성균관대학교	인하대학교	홍익대학교
광운대학교	동명대학교	성신여자대학교	전남대학교	
광주대학교	동서대학교	세명대학교	전북대학교	
국립강릉원주대학교	동아대학교	세종대학교	제주대학교	
국립경국대학교	명지대학교	숙명여자대학교	조선대학교	

2) 전문대학(20교)

경남정보대학교	동원대학교	안산대학교	용인예술과학대학교	전북과학대학교
경북대학교	명지전문대학	영남이공대학교	울산과학대학교	제주한라대학교
경인여자대학교	부산과학기술대학교	영진전문대학교	원광보건대학교	한국영상대학교
동의과학대학교	부천대학교	오산대학교	인덕대학교	한양여자대학교

3) 대학원대학(2교)

국제언어대학원대학교	선학유피대학원대학교
------------	------------

ENJOY LIFE

중앙대에서의 하루하루가 더 즐겁고 편안해질 수 있도록 -
학교 대표 전화번호, 기숙사 정보, 오시는 길까지
한눈에 확인해보세요.

Enjoy Your Campus Life!

CHUNG-ANG UNIVERSITY

대학생활 관련 문의

공통

- 등록

재무회계팀 | 02-820-6072~7

- 외국인전형 대학원 입학

국제처 | 02-820-6272, 6532

| gsadmin@cau.ac.kr

- 대학원 학사 / 장학

대학원지원팀 | gstop@cau.ac.kr

학사 | 02-820-5027, 5029

장학 | 02-820-5029, 5064

기숙사 / 통학

- 생활관(기숙사) 선발 관련

서울캠퍼스 | 02-820-6672

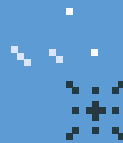
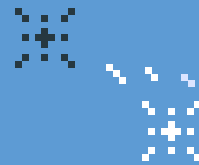
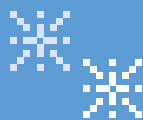
| <http://dormitory.cau.ac.kr>

다빈치캠퍼스 | 031-670-3480

| <https://dorm.cau.ac.kr>

- 다빈치 캠퍼스 통학 교통안내

| <http://중앙대.info>



AT GAU

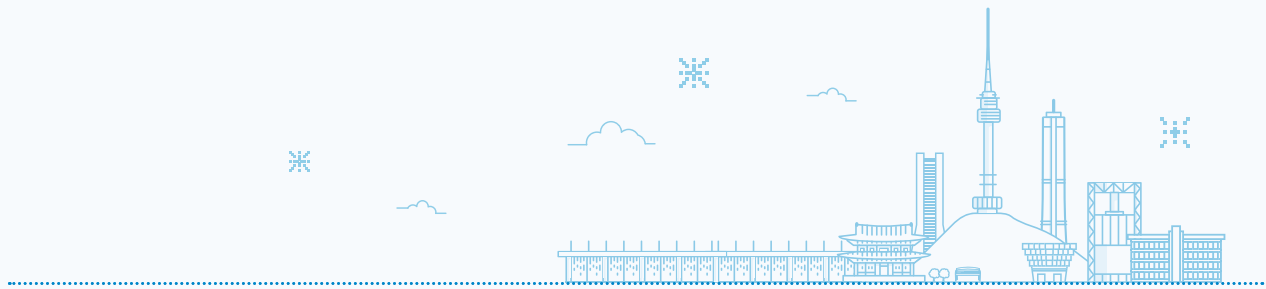
처음 캠퍼스를 마주하는 순간부터,
당신의 대학생활이 설렘으로 시작되길 바랍니다



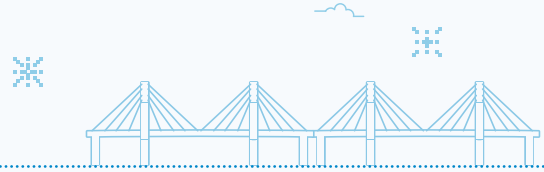
CHUNG-ANG UNIVERSITY

학과 입학, 학사관련 문의

학과명	학과 전화번호	학과 이메일
간호학과	02) 820-5671	gs53@cau.ac.kr
건축공학과	02) 820-5260	s214385@cau.ac.kr
건축학과	02) 820-5260	ejk5260@cau.ac.kr
경영학과	02) 820-6953	caugs31@cau.ac.kr
경제학과	02) 820-6356	caugs30@cau.ac.kr
공연예술학과(공간연출)	02) 820-5809	sust017@cau.ac.kr
공연예술학과(무용)	031) 670-3119	caugs62@cau.ac.kr
공연예술학과(연극)	02) 765-0717	caugs67@cau.ac.kr
광고홍보학과	02) 820-5504	caugs32@cau.ac.kr
교육학과	02) 820-5362	caugs03@cau.ac.kr
국어국문학과	02) 820-5084	caukorean_gs@cau.ac.kr
글로벌혁신신약학과	02) 820-5617	caugs73@cau.ac.kr
글로벌크리에이티브학과	031-670-3351	jnyun303@cau.ac.kr
기계공학과	02) 820-5332	caugs44@cau.ac.kr
기계시스템엔지니어링학과	-	gun4818@cau.ac.kr
뉴미디어아트학과	-	nmart@cau.ac.kr
도시계획부동산학과	02) 820-5108	urban@cau.ac.kr
독일유럽학과	02) 820-6545	afdes@cau.ac.kr
동물생명공학과	-	3nayoon730@cau.ac.kr
동북아학과	-	caugs25@cau.ac.kr
디자인학과(공간)	031) 670-4788	indesign@cau.ac.kr
디자인학과(공예)	031) 670-3106	caugs58@cau.ac.kr
디자인학과(산업)	031) 670-3127	dgs@cau.ac.kr
디자인학과(시각)	031) 670-3129	vd@cau.ac.kr
디자인학과(패션)	031) 670-3277	gs47@cau.ac.kr
무역물류학과	02) 881-7352	caugs33@cau.ac.kr
무용(실기)	031) 670-3119	yena0314@cau.ac.kr
문예창작학과	031) 670-3078	caugs63@cau.ac.kr
문헌정보학과	02) 820-6381	caugs08@cau.ac.kr
문화연구학과	02) 820-6545	caugs09@cau.ac.kr
문화예술경영학과	02) 820-6544	caugs34@cau.ac.kr



학과명	학과 전화번호	학과 이메일
문화재학과	02) 820-6568	caugs48@cau.ac.kr
물리학과	02) 820-5189	cauphys@gmail.com
미디어커뮤니케이션학과	02) 820-5481	cmcda@cau.ac.kr
법학과	02) 820-5426	caugs10@cau.ac.kr
사회복지학과	02) 820-5149	caugs15@cau.ac.kr
사회학과	02) 820-6351	caugs14@cau.ac.kr
생명과학과	02) 820-5206	caubio5206@gmail.com
수학과	02) 820-5214	mathcau@gmail.com
스마트시티학과	-	sct21@cau.ac.kr
스포츠과학과	031) 670-4595	caugs66@cau.ac.kr
시스템생명공학과	031) 670-3062	caugs51@cau.ac.kr
식물생명공학과	031) 670-3037	caugs52@cau.ac.kr
식품생명공학과	-	su1051104@cau.ac.kr
식품영양학과	031)-670-3262	caugs54@cau.ac.kr
식품안전규제과학과	031) 670-3047	ghdalstj0516@cau.ac.kr
심리학과	02) 820-5124	caupsyche@cau.ac.kr
아동청소년학과	02) 820-5155	childwelfare@cau.ac.kr
약학과	-	caugs41@cau.ac.kr
에너지시스템공학과	-	caugsese@cau.ac.kr
역사학과	02) 820-5137	caugs18@cau.ac.kr
영어교육학과	02) 820-5391	englishedu@cau.ac.kr
영어영문학과	02) 820-5095	caugs20@cau.ac.kr
예술학과-박사	02) 820-6547	artscience@cau.ac.kr
유럽문화학과(독어독문)	02) 820-5105	caugs06@cau.ac.kr
유럽문화학과(불어불문)	02) 820-5171	caugs12@cau.ac.kr
유아교육학과	02) 820-5372	caugs21@cau.ac.kr
융합공학과	02) 820-5940	jsa5003@cau.ac.kr
융합보안학과	02) 820-5730	security.grad@cau.ac.kr
음악학과	031) 670-4677	gs_mu@cau.ac.kr
의학과	02) 820-5639	caugs39@cau.ac.kr



학과명	학과 전화번호	학과 이메일
의회학과	-	caugs78@cau.ac.kr
인적자원개발학과	02) 820-5403	caugs22@cau.ac.kr
일어일문학과	02) 820-5118	caujpn2019@cau.ac.kr
전자전기공학과	02) 820-5285	je0024@cau.ac.kr
정치국제학과	02) 820-5473	caugs24@cau.ac.kr
제약바이오헬스산업학과	02) 820-5791	pharmind@cau.ac.kr
조형예술학과(사진)	031) 670-3112	jeongjinsoo@cau.ac.kr
조형예술학과(서양화)	031) 670-3099	fineart3099@cau.ac.kr
조형예술학과(예술)	02) 820-6547	artscience@cau.ac.kr
조형예술학과(조소)	031) 670-3124	caugs69@cau.ac.kr
조형예술학과(한국화)	031) 670-3094	caugs72@cau.ac.kr
지능형에너지산업융합	-	caugs850@cau.ac.kr
지능형반도체공학과	02) 881-7302	ic4ic@cau.ac.kr
창업학과	02) 820-5496	caugs77@cau.ac.kr
철학과	02) 820-5130	philos@cau.ac.kr
첨단소재부품학과	031) 670-4551	edy0904@cau.ac.kr
체육학과	02) 820-5382	caugs27@cau.ac.kr
컴퓨터공학과	02) 820-5301	caugs55@cau.ac.kr
토목공학과(도시공)	-	ozejeti@cau.ac.kr
토목공학과(토목공)	02) 820-5253	sysong84@cau.ac.kr
통계데이터사이언스학과	02) 820-5499	caugs37@cau.ac.kr
패션학과	031) 670-3277	gs47@cau.ac.kr
한국음악학과	02) 820-6547	caugs71@cau.ac.kr
한국음악이론학과	02) 820-6547	theory@cau.ac.kr
행정학과	02) 820-5445	caugs28@cau.ac.kr
화학과	02) 820-5196	cauchem0@gmail.com
화학공학과	02) 820-5268	joujin@cau.ac.kr
회계학과	-	caugs38@cau.ac.kr
시학과	02) 820-6357	cauai@cau.ac.kr
ICT안전학과	-	ictcauma@cau.ac.kr

CHUNG-ANG UNIVERSITY

[부록] 일반대학원 외 특수·전문대학원

※ 별도 모집요강 확인 및 각 대학원 홈페이지 확인 필요

01 문의처

대학원 구분	대학원 홈페이지	대학원 이메일
예술대학원	http://www.gsa.cau.ac.kr/	caugsa@cau.ac.kr
경영전문대학원	https://mba.cau.ac.kr/	caumba@cau.ac.kr
국제대학원(GSIS)	http://gsis.cau.ac.kr	gsis@cau.ac.kr
첨단영상대학원(GSAIM)	http://gsaim.cau.ac.kr	gsaim@cau.ac.kr

02 모집단위

대학원	과정	학과/전공	세부전공
예술대학원	석사	공연영상	미디어스토리텔링, 연기뮤지컬, 영화영상미디어, 실용음악
	석사	예술경영	예술경영, 문화콘텐츠, 박물관·미술관
	석사	아트앤디자인	회화, 시각디자인, 뷰티디자인, 사진영상
경영전문대학원	석사	Global MBA	Global MBA (100% conducted in English)
국제대학원	석사	국제학	
첨단영상대학원*	석사, 박사	영상학과/영상공학	AI이미징, AI콘텐츠, 예술공학
	석사, 박사	영상학과/영상예술학	영화영상이론, 영화영상제작, 실감미디어/애니메이션콘텐츠, OTT·콘텐츠기획/정책/비즈니스, 영상특수효과, 디지털과학사진
	석사, 박사	영상학과/엔터테인먼트 테크놀로지	
	석사, 박사	메타버스융합학과	
	석사	Global Content Institute	Film & OTT Series Production, AI Content Technology, Film & Media Studies, Creative Development & Content Producing, Media Art, Game/VFX & Animation

※ 첨단영상대학원은 전문대학원으로서 전문학위(Professional Degree)를 수여합니다.

03 첨단영상대학원 신설 전공 소개 - GLOBAL CONTENT INSTITUTE (GCI)

웹사이트: <https://gci.cau.ac.kr/main.php>

이메일: gsaim@cau.ac.kr

Master's and postgraduate programmes include:

- Master of Fine Arts (MFA) in Film & OTT Series
- MFA in Game/VFX & Animation
- MFA in Media Art
- MA in Content Development & Producing
- MA in Content Study & Theory
- MS in AI & Metaverse Technology



GCI is a specialized international track committed to developing creative, research-driven, and industry-ready leaders who will shape the future of the global content ecosystem.

We provide an English-based curriculum, scholarships, and a community technology and storytelling meet.

Mastering K-Contents through a 100% English curriculum, we integrate engineering and arts to cultivate world-class professionals—proven by alumni selected for the Cannes and Berlin Film Festivals.



서울캠퍼스 생활관

블루미르홀 308관 · 309관

총 수용인원 2,390명

안전하고 편리한 기숙사 생활을 즐겨보세요

신청방법 | 7월 중 국제처 공지 확인 후 생활관 홈페이지(<http://dormitory.cau.ac.kr>)에서 신청

선발기준 | 입학성적 순으로 선발

문의 | 서울캠퍼스 생활관 02) 820-6672

생활관 입관 자격 및 선발 방법은 생활관 규정에 의거함

생활관비 및 수용인원은 2026학년도 기준이며, 변동될 수 있음

입관 신청과 선발에 관련된 제반 사항은 생활관 홈페이지 공지사항 참고





* 수용인원 및 비용

2인실		수용인원 총 2,390명	4인실	
남 1,046명 여 1,132명			남 84명 여 104명	
1,366,400원	16주 (학기중)	952,000원		
683,200원	8주 (방학중)	476,000원		
15,000원	단기	10,500원		

장애인실 남 12명, 여 12명

※ 2026학년도 생활관비 기준

* 복지시설

- 각 호실 유무선 LAN 설치
- 세미나실, PC라운지, 복합기, 휴게실, 세탁실, 생활관 식당, 휘트니스실, 편의점, 카페 등

* 생활관 식당

- 생활관 식당(블루미르홀 308, 309관) : 한식, 양식, 중식 상시운영





PART 2 대학생활 안내



다빈치캠퍼스 생활관

예지 1~3동 · 명덕 1~3동

총 수용인원 1,944명

안전하고 편리한 기숙사 생활을 즐겨보세요

선수숙소 및 기타 기숙사 수용인원 제외

신청방법 | 7월 중 국제처 공지 확인 후 생활관 홈페이지(<https://dorm.cau.ac.kr>)에서 신청

선발기준 | 입학성적 순으로 선발

문의 | 다빈치캠퍼스 생활관 031) 670-3480

생활관 입관 자격 및 선발 방법은 생활관 규정에 의거함

생활관비 및 수용인원은 2026학년도 기준이며, 변동될 수 있음

입관 신청과 선발에 관련된 제반 사항은 생활관 홈페이지 공지사항 참고





* 수용인원 및 비용

16주 (학기중)

		1인실	2/3인실
남 612명	예지 2동	1,280,000원	899,000원
	예지 3동	-	982,000원
여 1,332명	예지 1동	1,280,000원	899,000원
	명덕 1,2동	-	899,000원
	명덕 3동	-	951,000원
	복지관	1,437,000원	-

8주 (방학중)

		1인실	2인실
남/여	일반동	사용일수 x 14,000원	사용일수 x 11,000원
	생활복지관	사용일수 x 20,000원	

- ※ 생활관비는 2026학년도 기준이며 학기 기준임
- ※ 방학 중 관비는 생활관 단기 입관비 기준표 적용

* 복지시설

- 각 호실 유무선 LAN 설치
- 생활관 내 컴퓨터실, 독서실, 팀플룸, 세탁실 등
- 위성방송, 자판기, 전자레인지 등 시설이 갖추어진 휴게실
- 헬스장, 종합단련실, 배드민턴장, 교양강좌실 등



서울
캠퍼스

SCAN THE QR



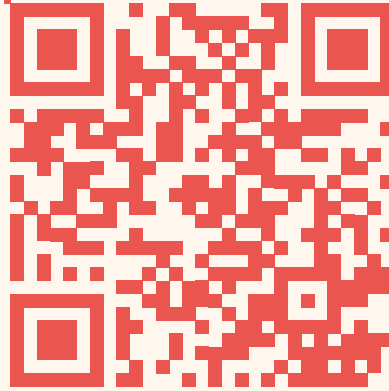
VIEW MAP
TAKE TOUR
FIND WAY



A 부속유치원	101 영신관	201 본관	302 대학원
B 부속초등학교	102 약학대학 및 R&D센터	202 전산정보관	303 법학관
C 부속중학교	103 파이퍼홀	203 서라벌홀	304 미디어공연영상관
D 중앙대학교병원	104 수림과학관	204 중앙도서관	305 교수연구동 및 체육관
E 퓨처하우스	105 제1의학관	207 톱스트홀	307 글로벌하우스
	106 제2의학관	208 제2공학관	308 블루미르홀308관
	107 학생회관	209 창업보육관	309 블루미르홀309관
	108 108관	301 중앙문화예술관	310 100주년기념관

다빈치
캠퍼스

SCAN THE QR



START HERE
SEE MORE
KNOW CAU



A 수상무대	601 교직원회관 1관	701 예지1동	803 조소관 2관	813 대학교회
B 대운동장	602 교직원회관 2관	702 예지2동	804 조소관 1관	901 본관
C 테니스장	603 교직원회관 3관	703 예지3동	805 공연영상관 1관	902 중앙도서관
D 골프장	605 제1음악관	704 명덕1동	806 공연영상관 2관	903 승차장
E 축구장	606 제2음악관	705 명덕2동	807 공예관	904 생명공학관 2관
F 야구장	607 영신음악관	706 명덕3동	808 조형관	906 창업보육관 2관
	608 국악관	707 학생후생관	809 생명공학관 1관	907 수림체육관
	609 산학협력관	708 생활복지관	810 원형관	908 체육관(농구장)
	610 학생복지관	801 중앙문화관	811 창업보육관 1관	
	611 학생회관	802 교수연구관	812 선수생활관	

2026학년도 | 후반기·9월 입학
일반대학원 외국인전형
* 모집요강 *

with CHUNG-ANG UNIV.

2026학년도 하반기(9월 입학)
일반대학원 외국인전형 모집요강

